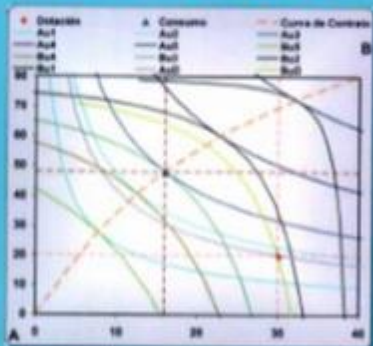
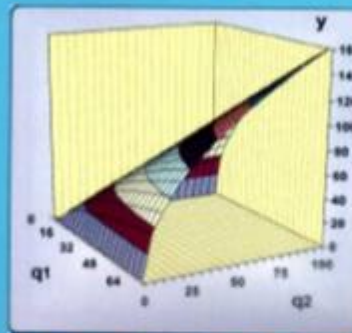
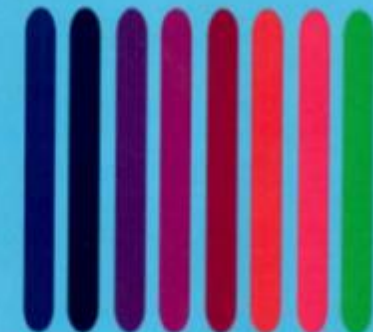


MICROECONOMÍA

Teoría, Simuladores Computacionales y Retos



Descargue la versión Kindle

- Versión online Tomo I
MICROECONOMÍA
Teoría, Simuladores Computacionales y Retos

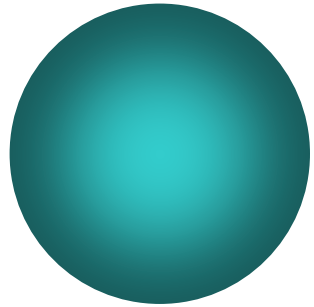
Miguel Cervantes Jiménez, *aborda los principales temas de la Teoría Microeconómica Neoclásica, con un enfoque que puede alimentar su escepticismo o bien volverlos adeptos; prólogo de Dario Ibarra Zavala*

Descargue la versión Kindle

- Versión online Tomo II
MICROECONOMÍA
Teoría, Simuladores Computacionales y Retos

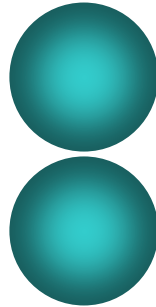
ESTRUCTURAS DE MERCADO

Monopolio



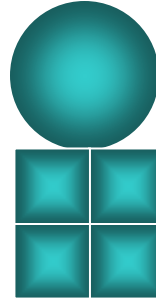
1

Duopolio



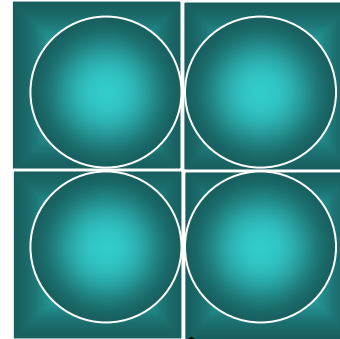
2

Oligopolio



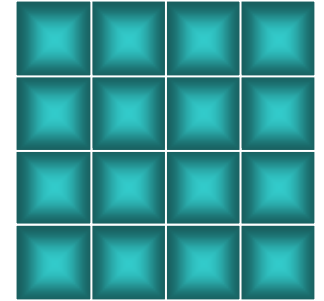
1 dominante,
 k seguidoras

Competencia
monopolística



m

Competencia
perfecta



n

Número de empresas en la industria

industria = empresa

$$\text{Ind} = \sum_{i=1}^n E_i : n \rightarrow \infty$$



Decisión en el precio



Tomador de precios

ESTRUCTURAS DE MERCADO

ESTRUC- TURA DE MERCADO	NÚMERO DE EMPRESAS DE LA INDUSTRIA	PRO- DUCTO	PRECIO	BARRERAS A LA ENTRADA	CARACTERÍS- TICA BÁSICA	ÍNDICE DE HERFIN- DALL- HIRSMAN	EJEM- PLO
Competen- cia perfecta	Abundante	Homo- géneo (idéntico)	Tomadora de precios	Ninguna	Mercado impersonal	Menor a 1	Industria produc- tora de trigo o maíz
Competen- cia monopo- listica	Múltiples	Diferen- ciado	Decide el precio (en el conjunto de la industria)	Ninguna	Diferenciación del producto	Menor a 20	Industria Auto- motriz
Oligopolio	Pocas (1 dominante y varias seguidoras)	Idéntico o diferen- ciado	Dominante (decide el precio) Seguidoras (tomadoras de precios)	Moderada	La dominante decide la parte que se queda del mercado y las seguidoras se reparten el resto	20 ca.	Industria Telefó- nica
Duopolio	Dos	Idéntico o diferen- ciado	Deciden (pero dependen de las acciones de la otra empresa)	Alta	Se reparten el mercado. (no necesariamente en partes iguales)	50 ca.	Industria Cerve- cera
Monopolio	Una	Único (sin sustitutos ceranos)	Decide el precio	Altísima	Domina absolutamente el mercado	100	PEMEX

MERCADOS COMPETITIVOS

EQUILIBRIO

A CORTO PLAZO

Ingreso total

Costo total

Ingreso marginal

Costo marginal

=

Precio
(aceptante)

Producción
óptima

Beneficio

Pérdida

Curva inversa
de demanda

Curva inversa
de oferta

A LARGO PLAZO

Ingreso total

Costo total

Ingreso marginal

Costo marginal

=


Precio de
equilibrio

Producción
de
equilibrio

Socialmente óptimos

SIMULADOR COMPUTACIONAL DEL MERCADO COMPETITIVO

Microsoft Excel - 22_SISTEMA_MECADOS_COMPETITIVOS [Modo de compatibilidad]

MERCADO COMPETITIVO 

$$CT = ay^3 + by^2 + cy + d$$

$$p = CMg$$

Eliminar leyendas

Parámetros función costos	
a (y ³)	3.0
b (y ²)	-6.0
c (y)	20.0
d	120.0

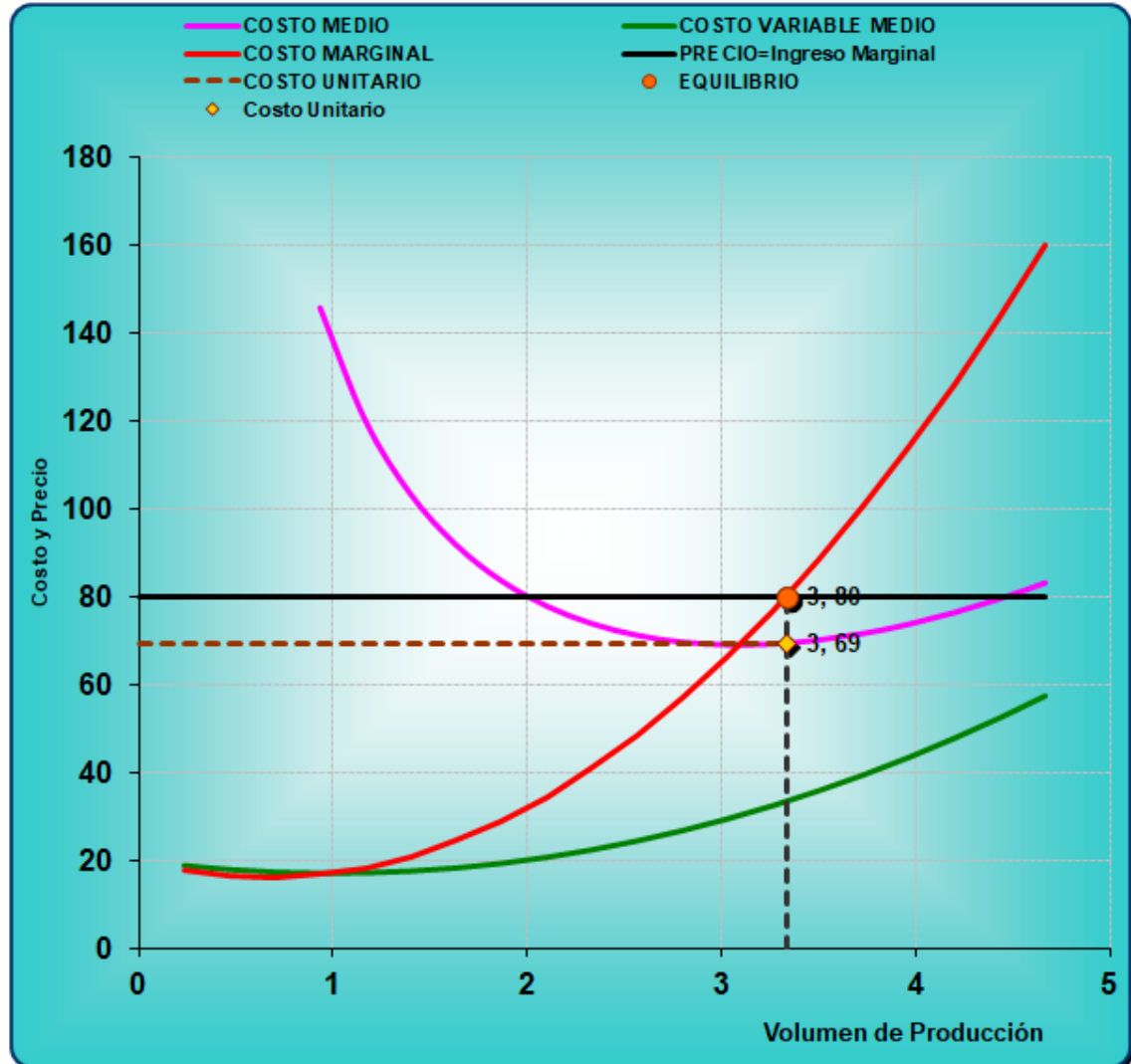
Inserte los datos correspondientes

Resultados del equilibrio	
Precio	80.0
Cantidad de equilibrio	3.3
Cantidad y (minimiza CMe)	3.09
Costo unitario	69.33
Costo medio (mínimo)	68.94
Ingreso total	266.7
Costo total	231.1
Beneficio	35.6

Cuantificación de costos	
Costo total	231.11
Costo fijo	120.00
Costo variable	111.11
Costo medio	69.33
Costo marginal	80.00
Costo fijo medio	36.00
Costo variable medio	33.33

Títulos
Resultados
Insertar datos
Equilibrio

Calcule:
Costo Medio Mínimo



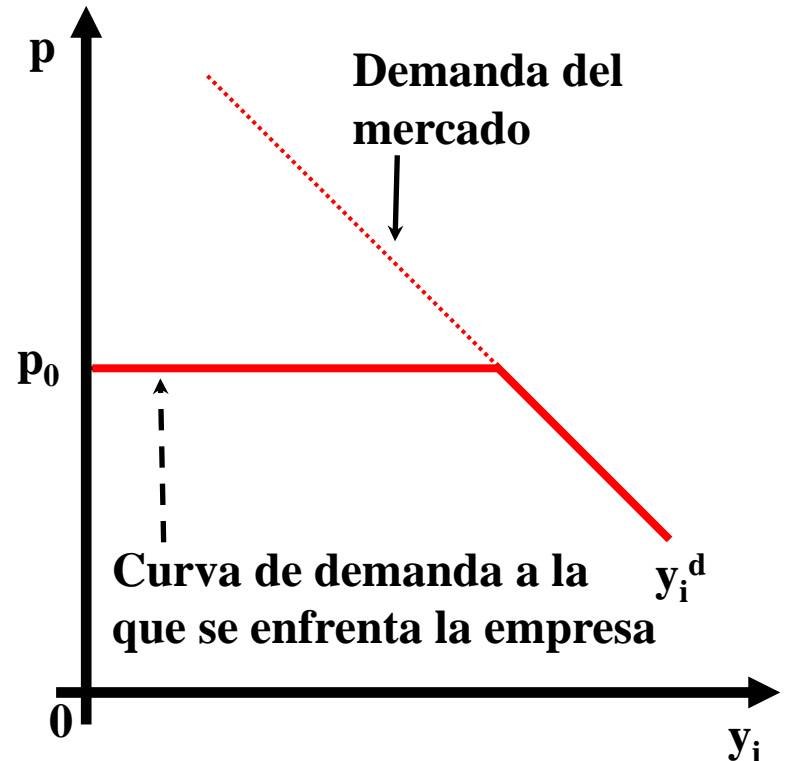
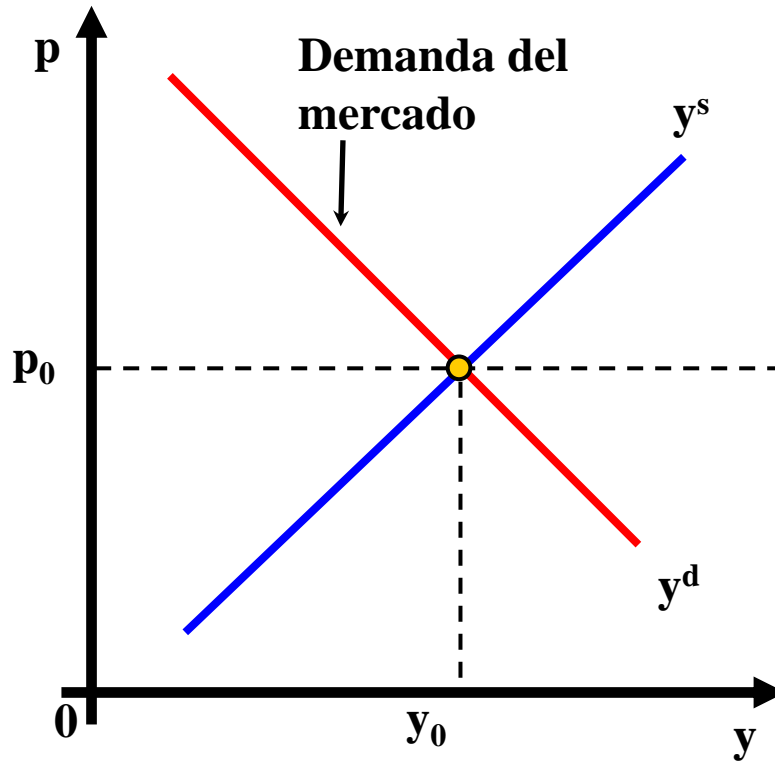
OBJETIVOS

- **Objetivo general:** analizar la determinación del precio de mercado y su efecto en la identificación del volumen de producción óptimo de la empresa en el corto y largo plazo en una estructura de mercado competitivo.
- **Objetivos particulares:**
 - ✓ definir el concepto de mercados competitivos;
 - ✓ explicar geoméricamente el equilibrio a corto plazo según los enfoques contable y marginal;
 - ✓ maximizar el beneficio empleando el cálculo diferencial;
 - ✓ explicar geoméricamente la construcción de la curva de oferta de la empresa a partir de la curva de costo marginal, y
 - ✓ graficar el equilibrio de la empresa en el largo plazo.

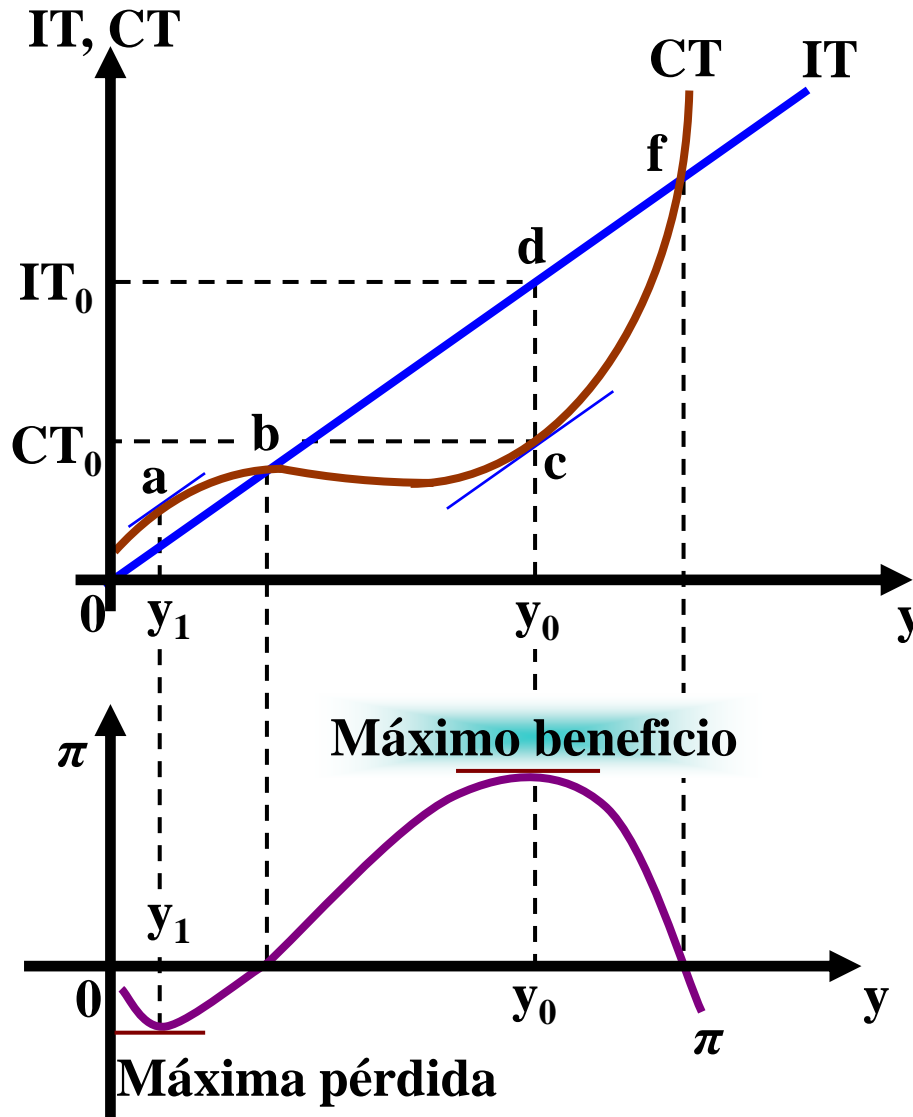
SUPUESTOS

1. Producto homogéneo.
2. Agentes tomadores de precios
3. Hipótesis de expectativas racionales.
4. Movilidad de los factores de la producción.

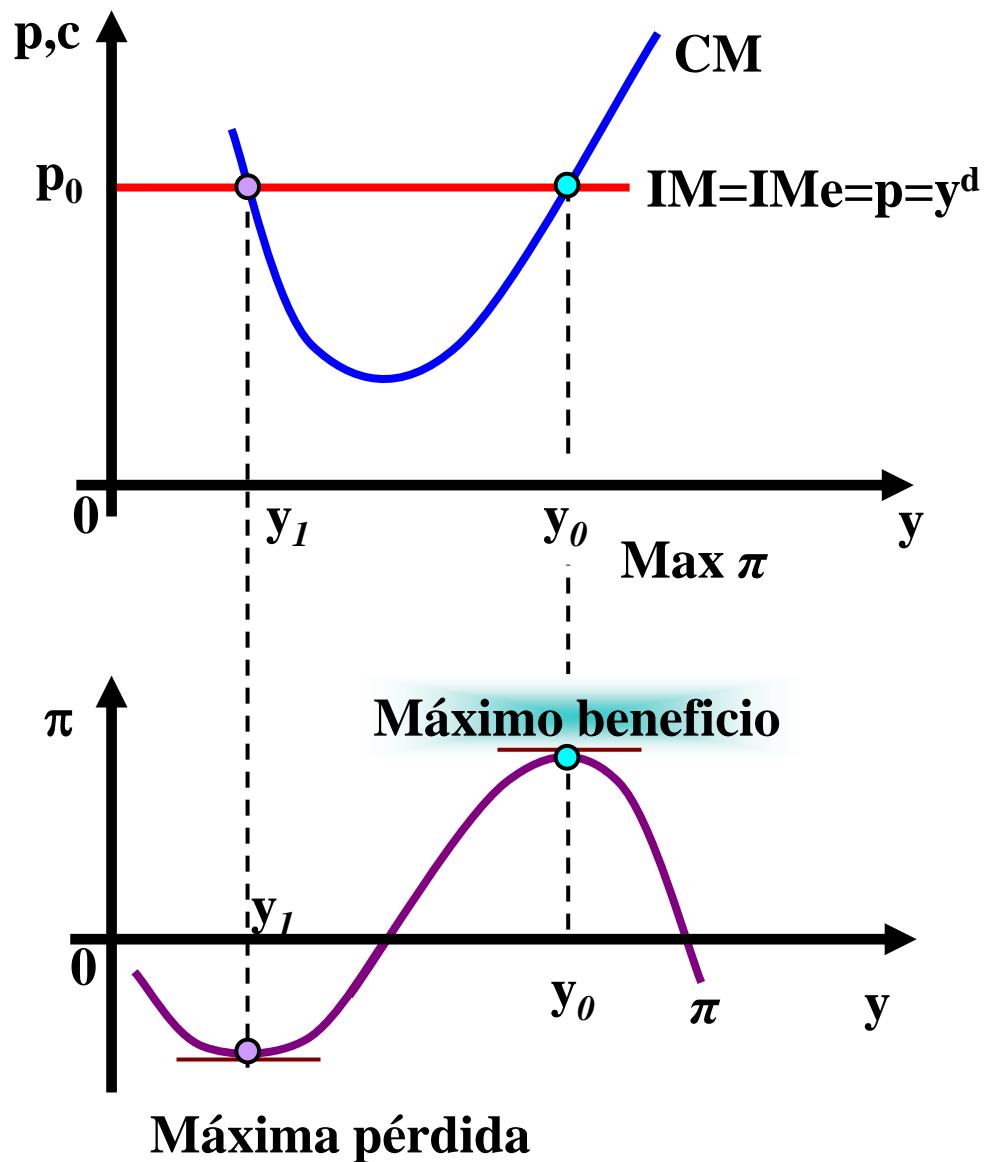
DETERMINACIÓN DEL PRECIO Y LAS CURVAS DE DEMANDA DE LA INDUSTRIA Y LA EMPRESA



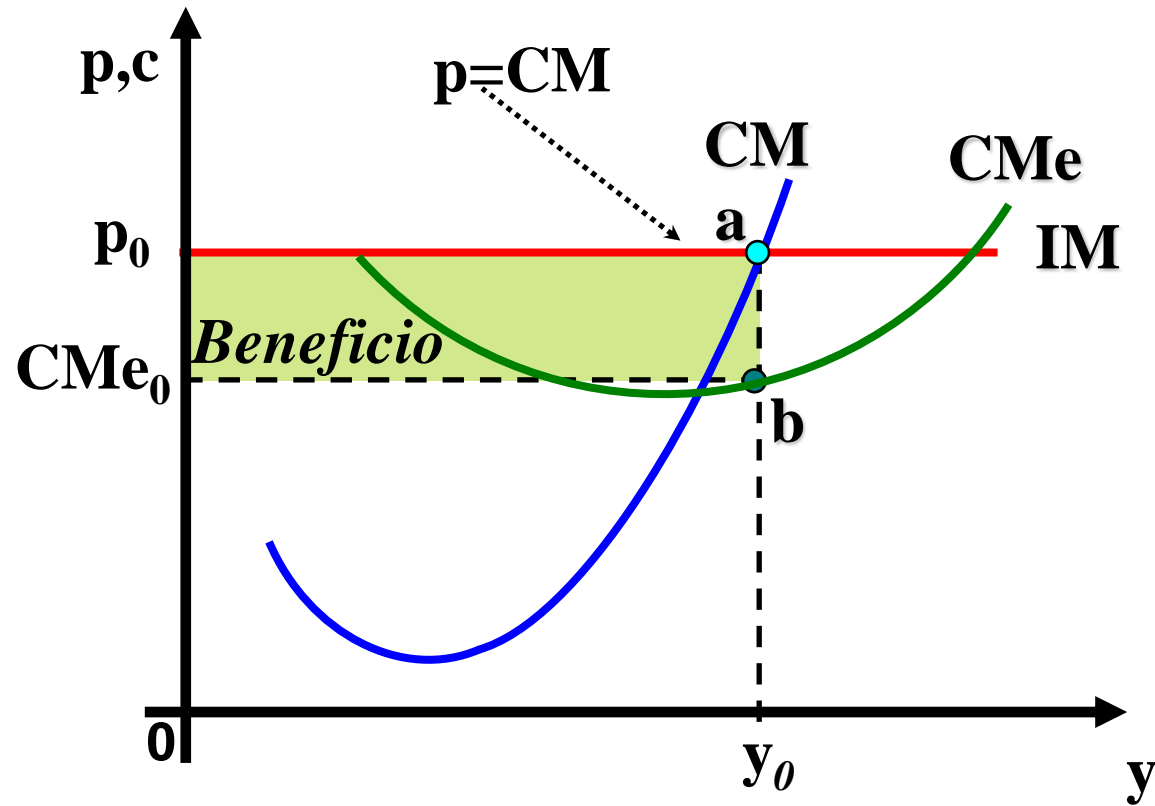
MAXIMIZACIÓN DEL BENEFICIO, ENFOQUE TOTAL



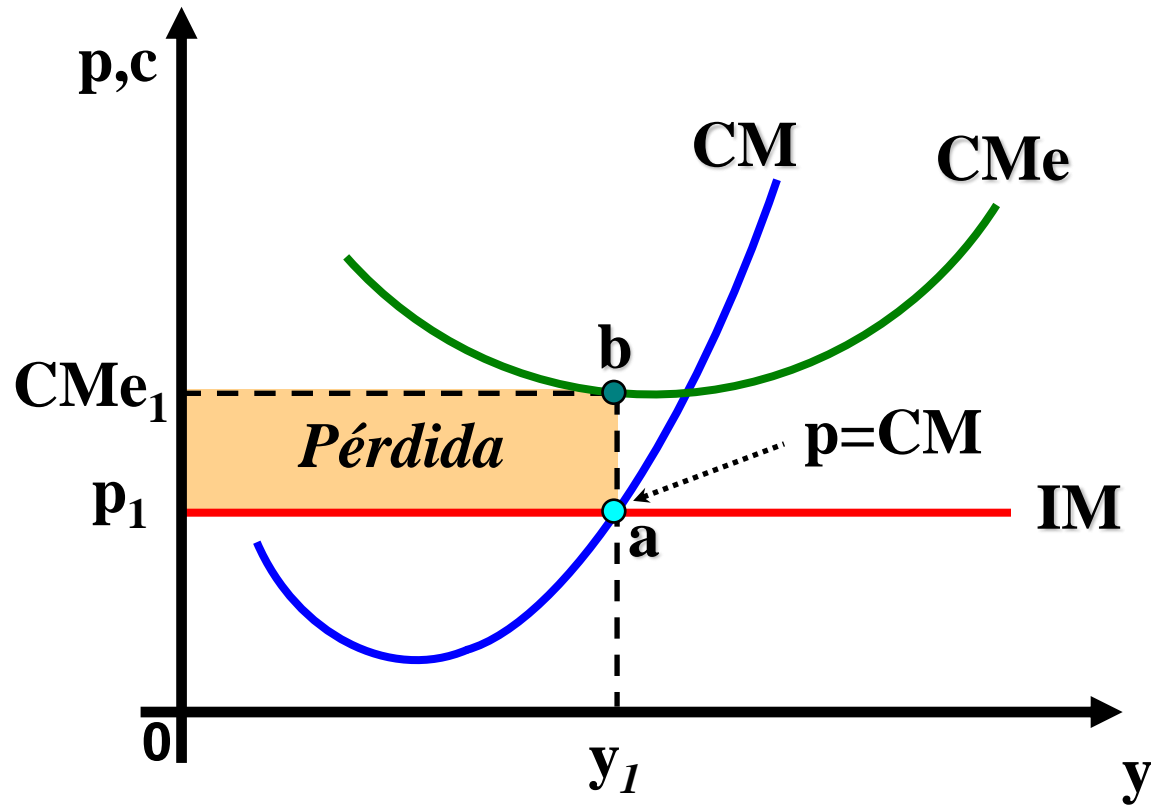
PRODUCCIÓN ÓPTIMA A CORTO PLAZO



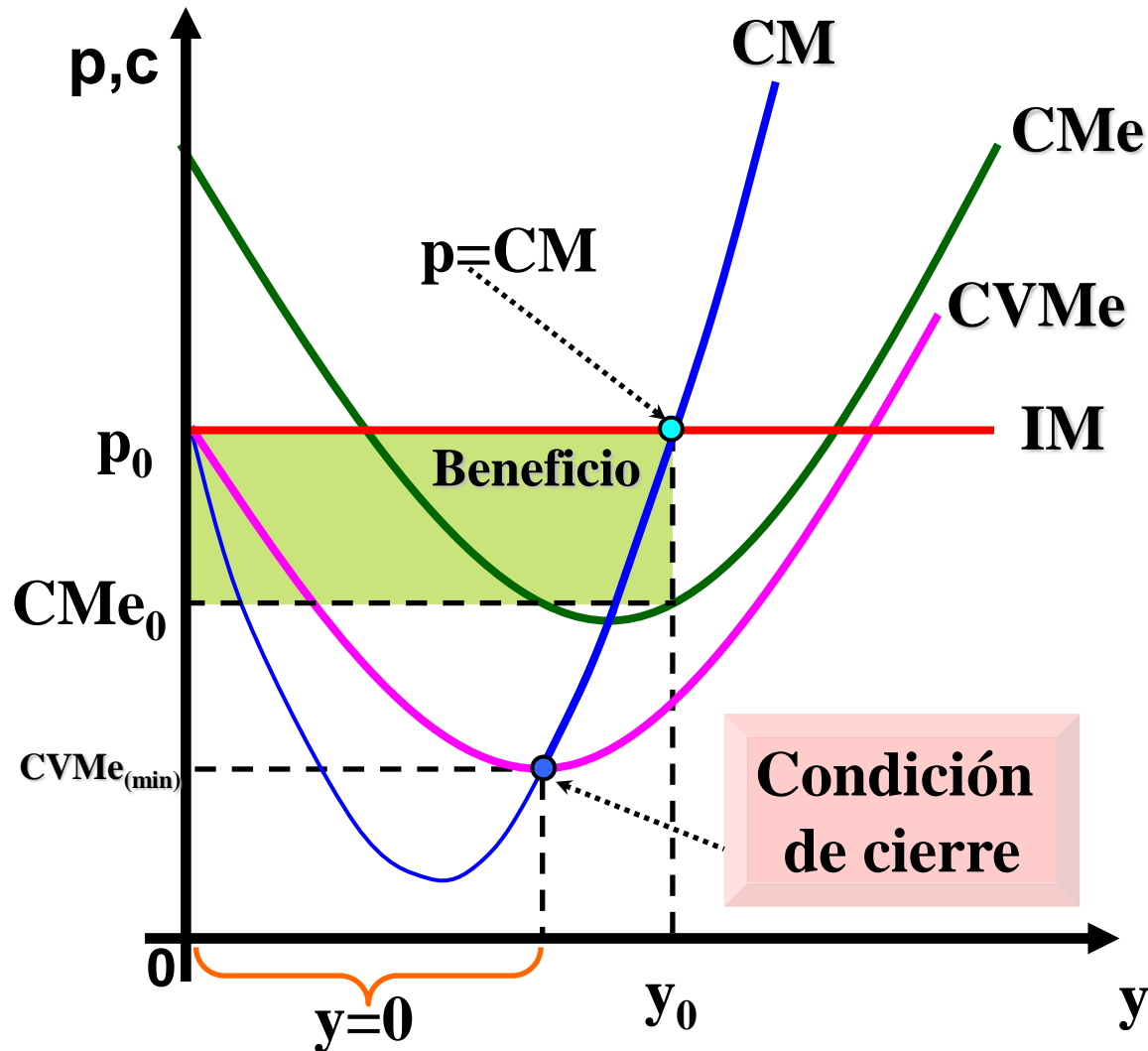
BENEFICIO ECONÓMICO



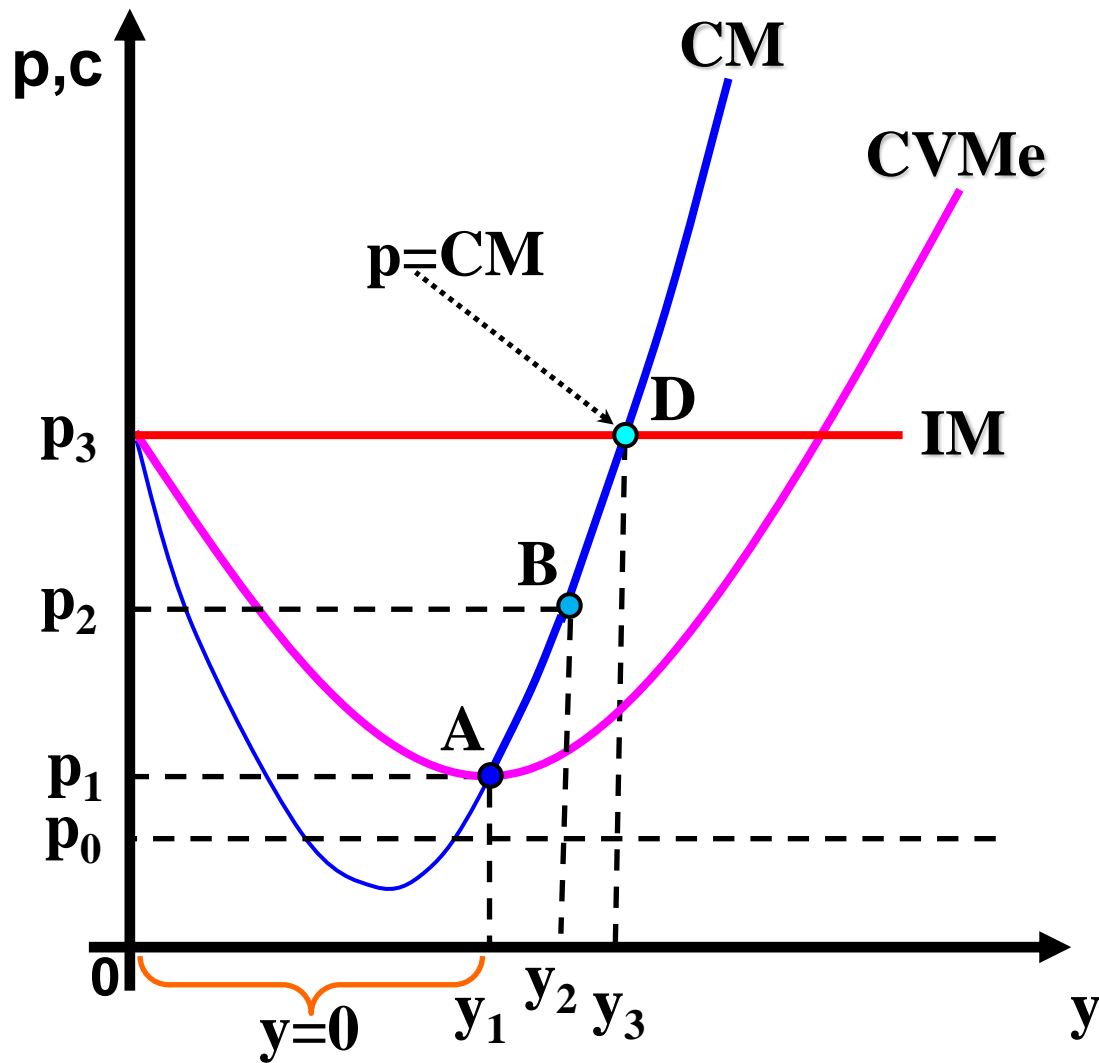
PÉRDIDA ECONÓMICA



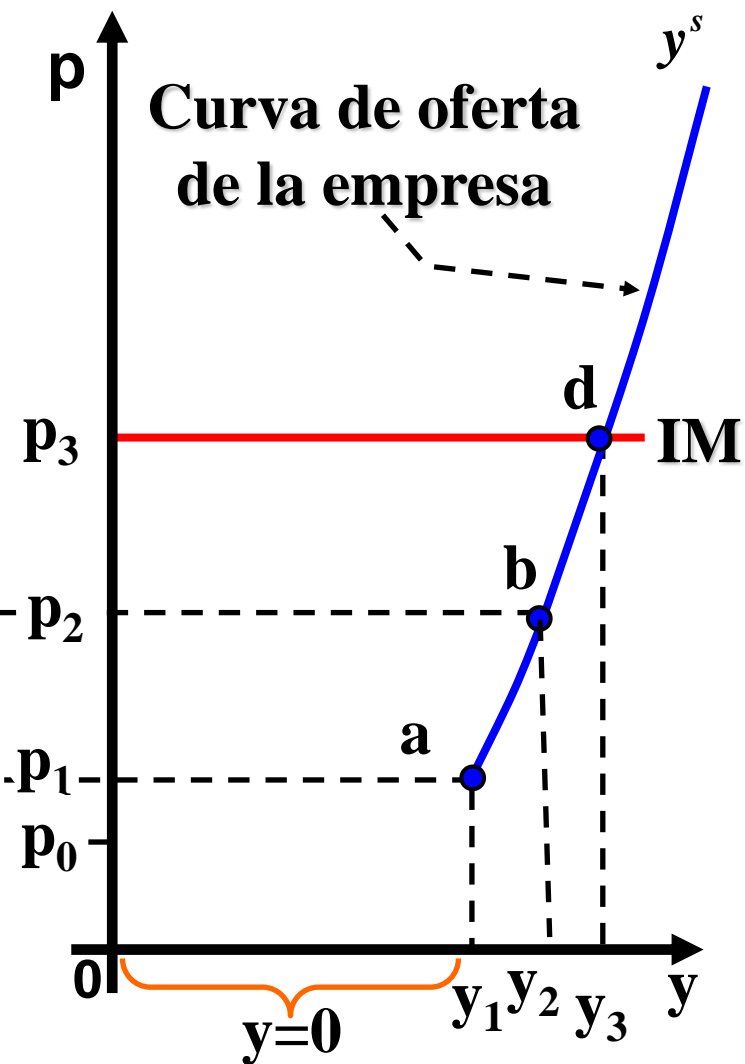
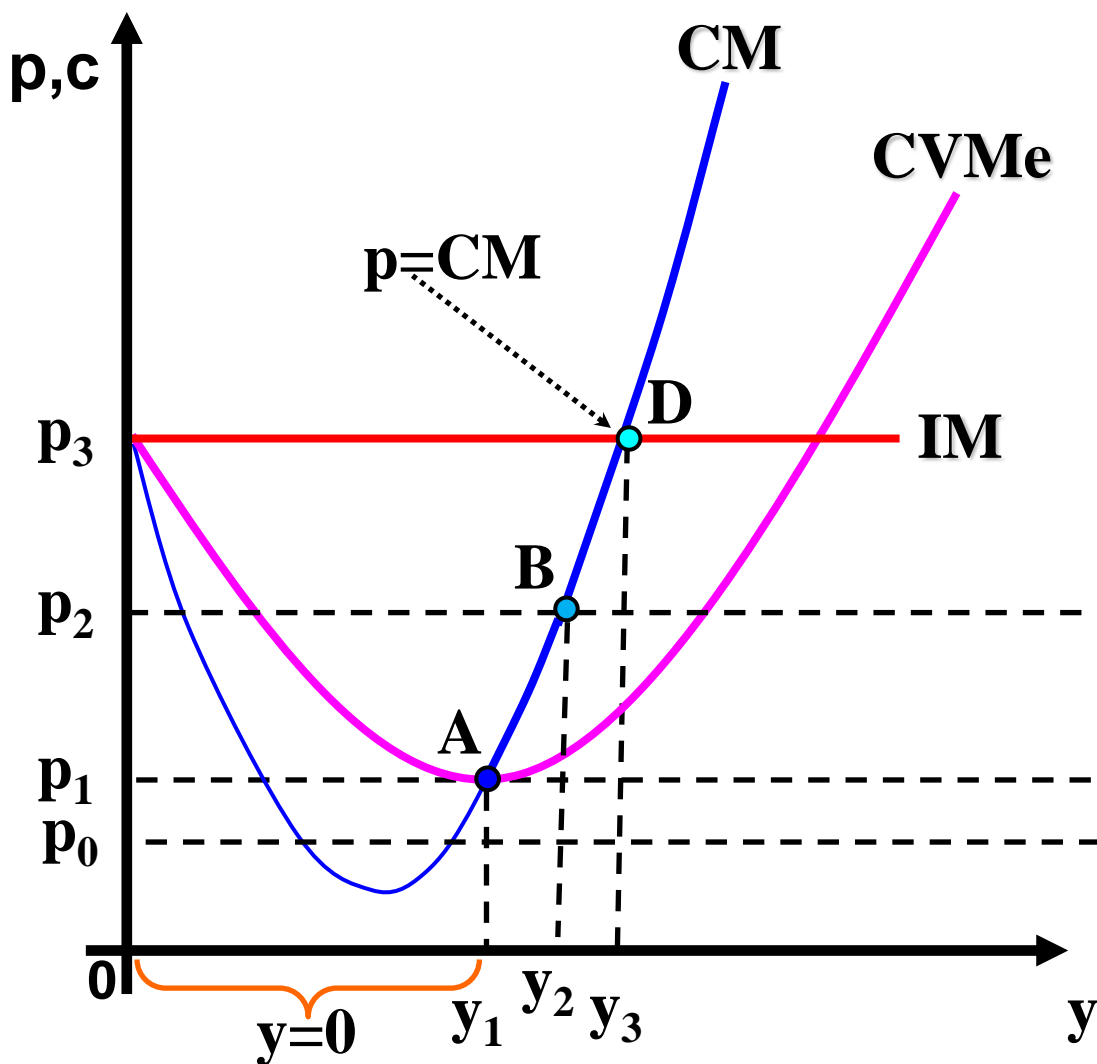
CONDICIÓN DE CIERRE DE LA EMPRESA



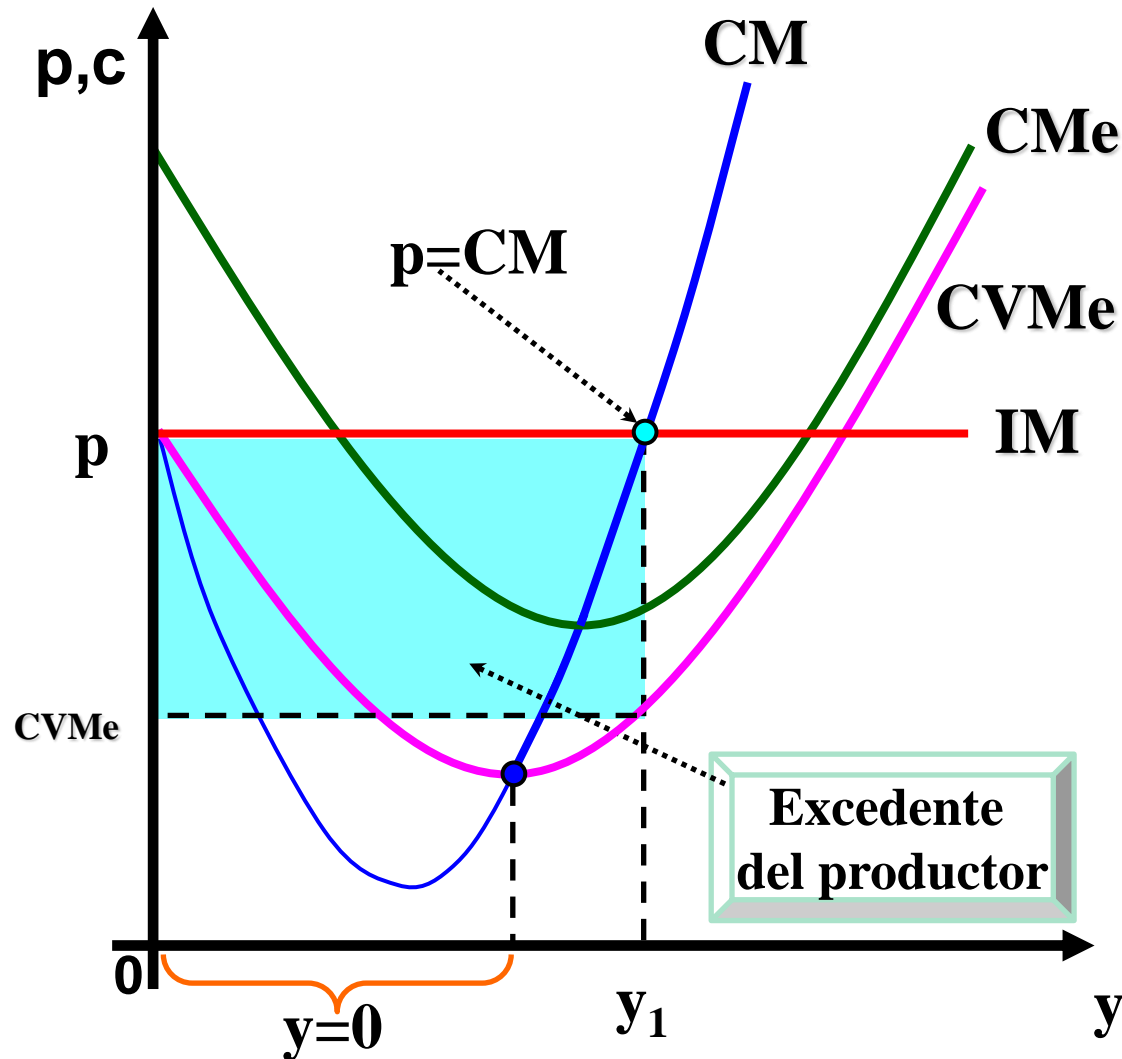
CONDICIÓN DE CIERRE DE LA EMPRESA



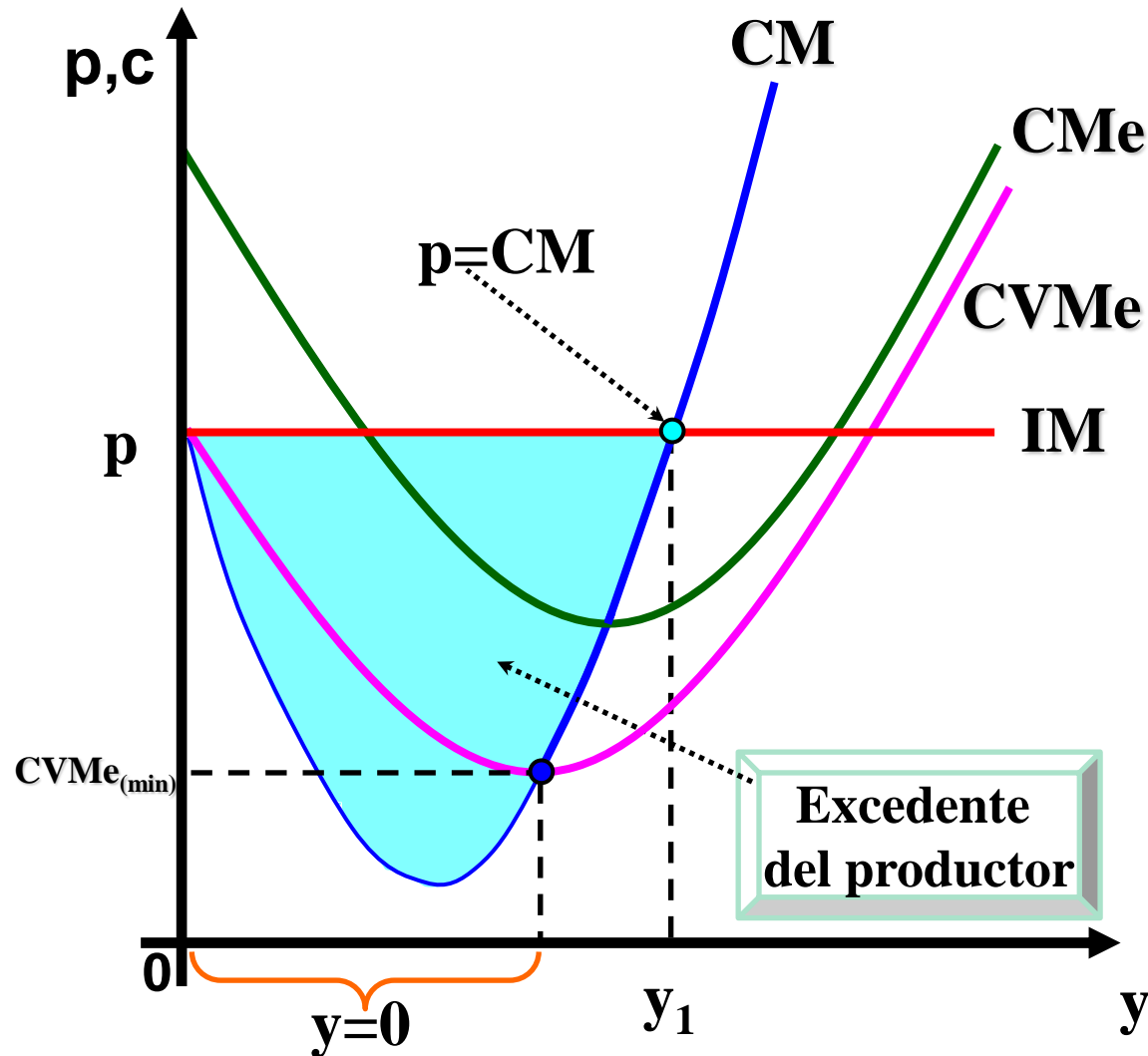
CONDICIÓN DE CIERRE Y LA FUNCIÓN DE OFERTA DE LA EMPRESA



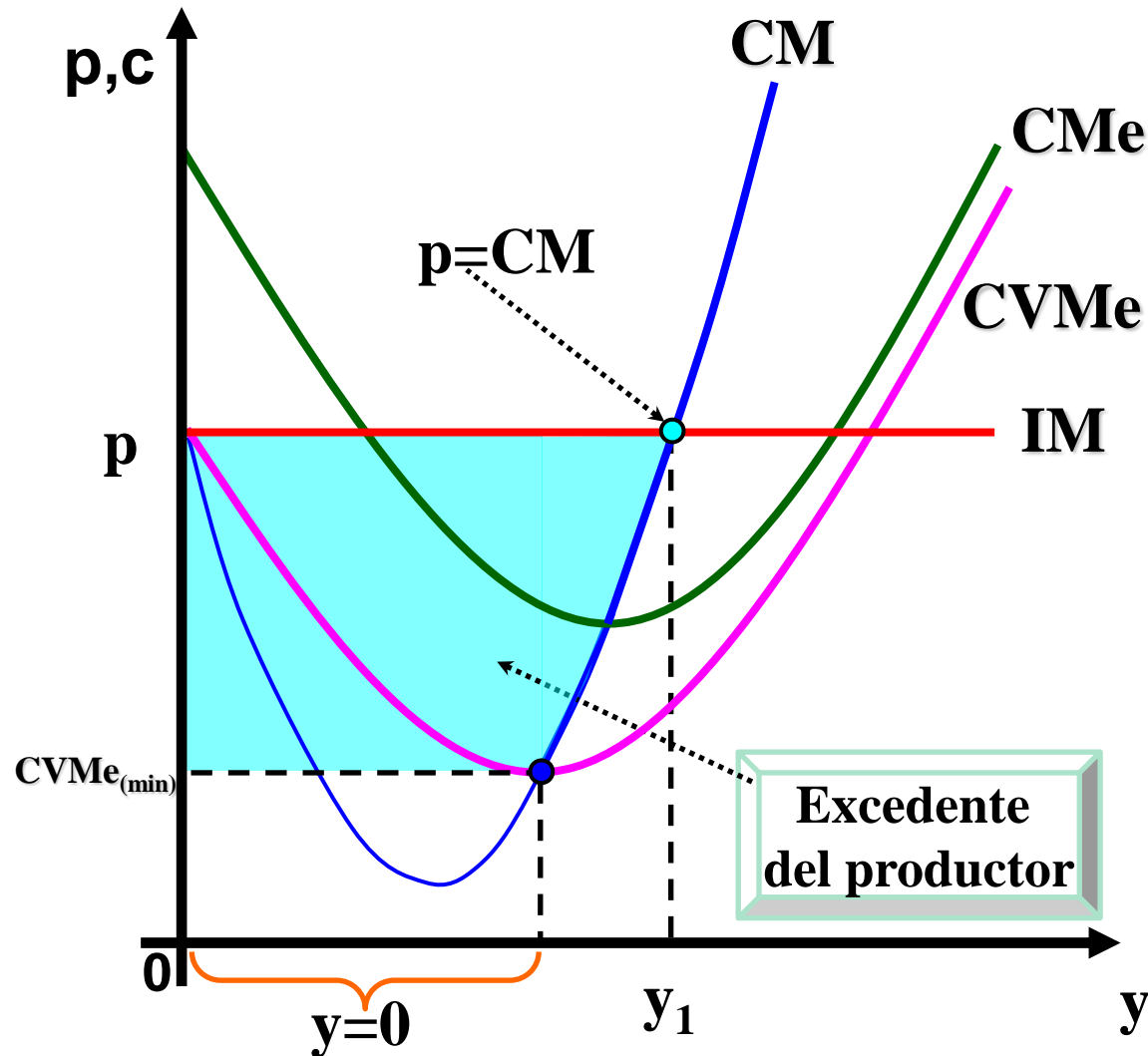
EXCEDENTE DEL PRODUCTOR (A)



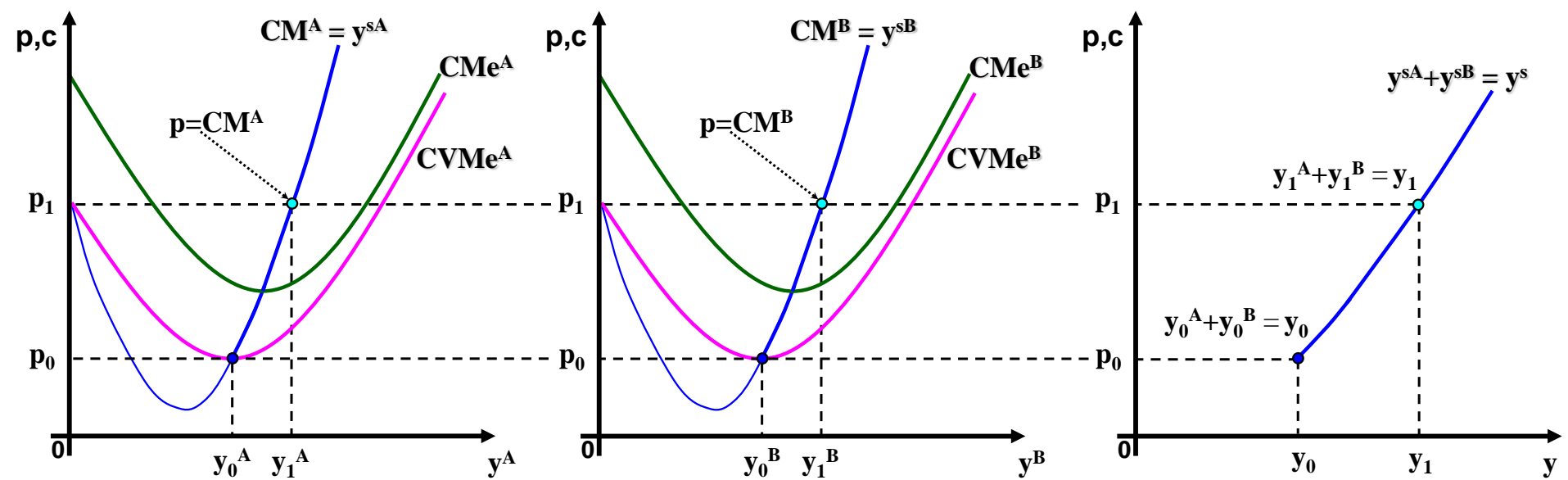
EXCEDENTE DEL PRODUCTOR (B)



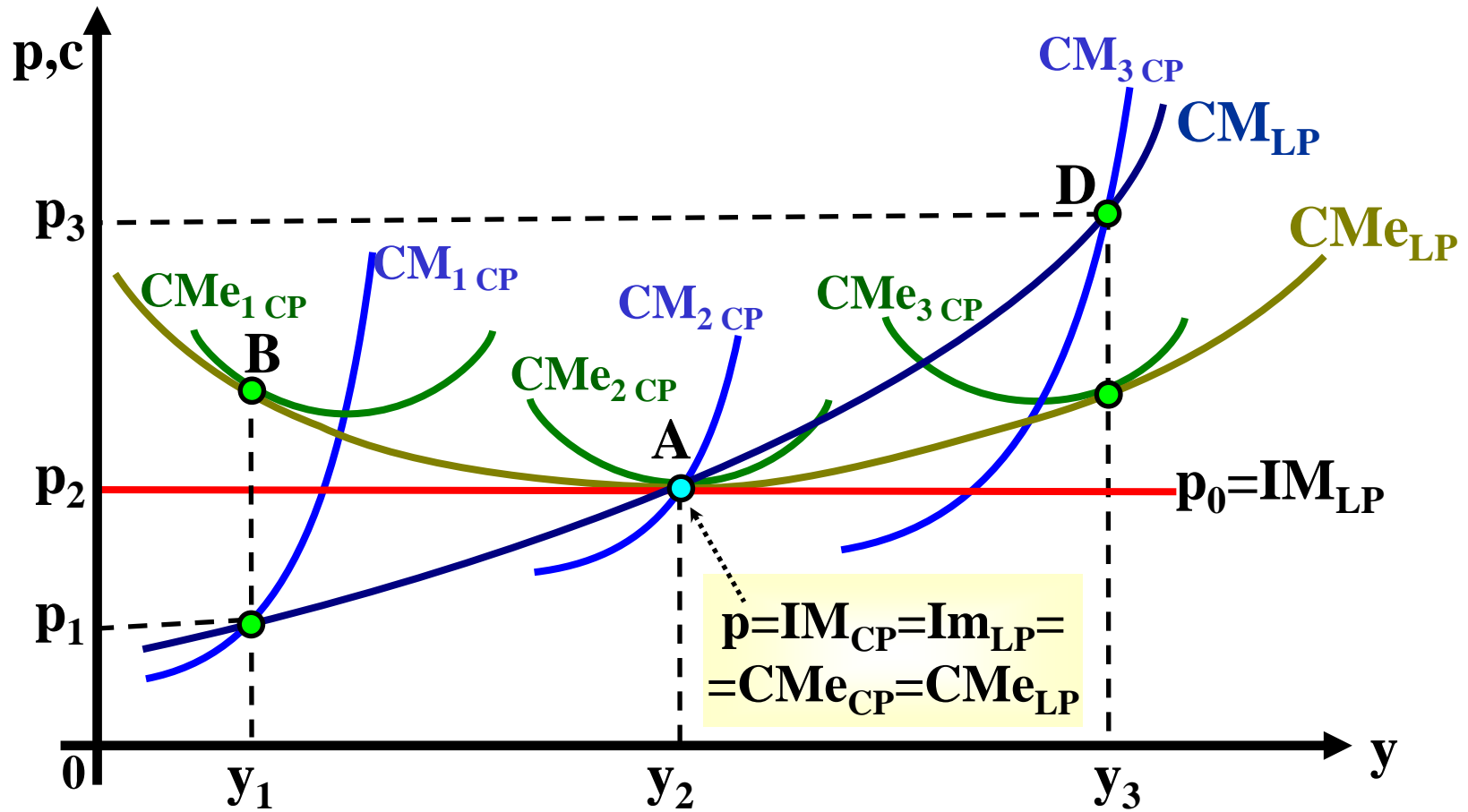
EXCEDENTE DEL PRODUCTOR (C)



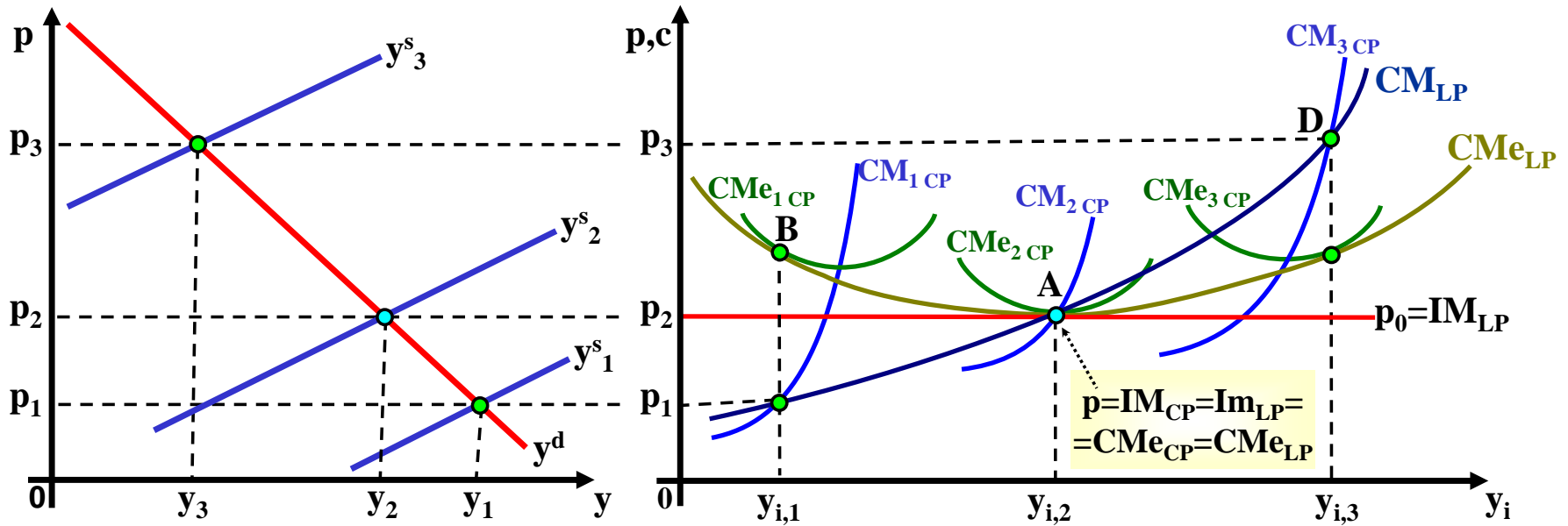
OFERTA DE LA INDUSTRIA



VOLUMEN DE PRODUCCIÓN DE EQUILIBRIO DE LARGO PLAZO



PRECIO Y VOLUMEN DE PRODUCCIÓN DE EQUILIBRIO DE LARGO PLAZO



VARIACIÓN DE LA DEMANDA EN EL EQUILIBRIO DE LARGO PLAZO

