

# EFECTO DE LAS REMESAS EN EL SECTOR FINANCIERO

Miguel Cervantes Jiménez



## REMESAS FAMILIARES



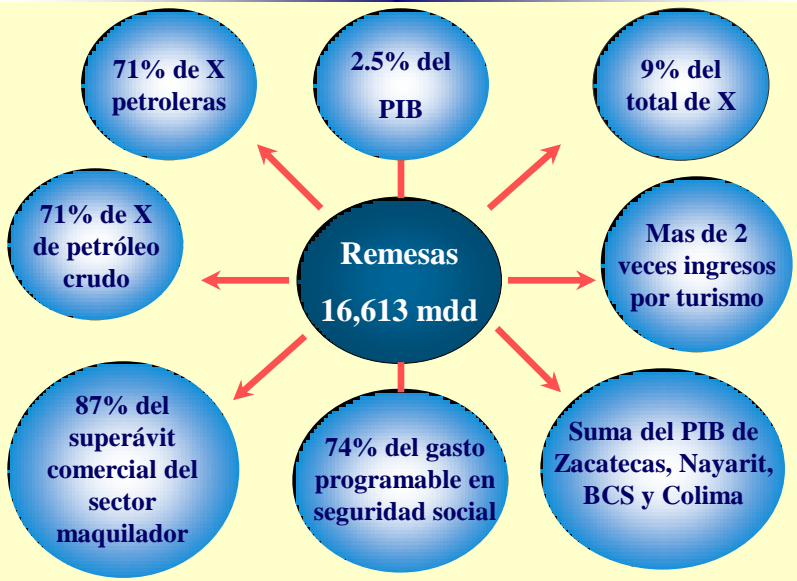
- **Transferencia unilateral de un residente en el extranjero a un residente en México;**
- **Presupone que ambos son familiares;**
- **El envío tenga por objeto contribuir a la manutención.**



# REMESAS EN EL MUNDO

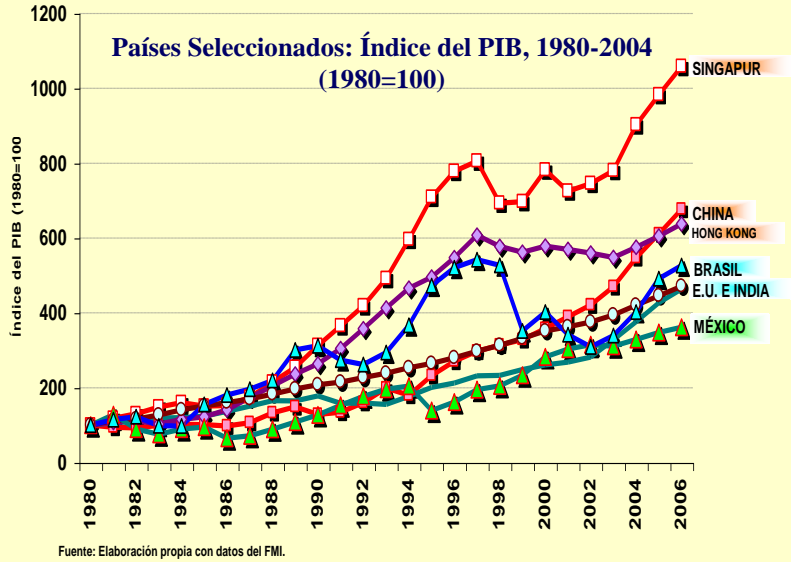


# IMPORTANCIA DE LAS REMESAS, 2004

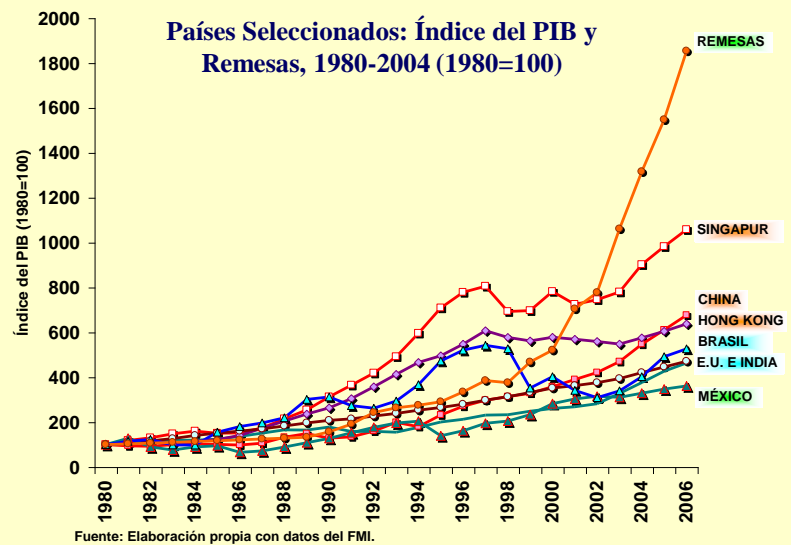




## SENDA DEL CRECIMIENTO

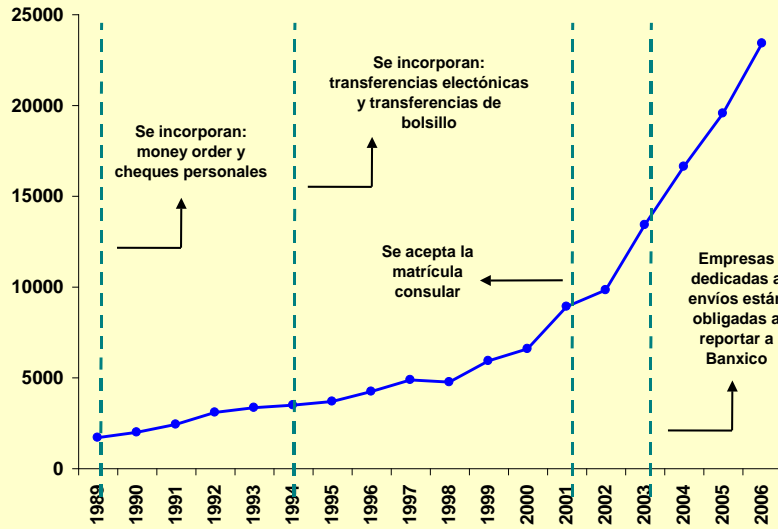


## SENDA DEL CRECIMIENTO





# MÉXICO: REMESAS, 1989-2006 (mmd)



Fuente: Elaboración propia con datos



## Estacionalidad de las remesas

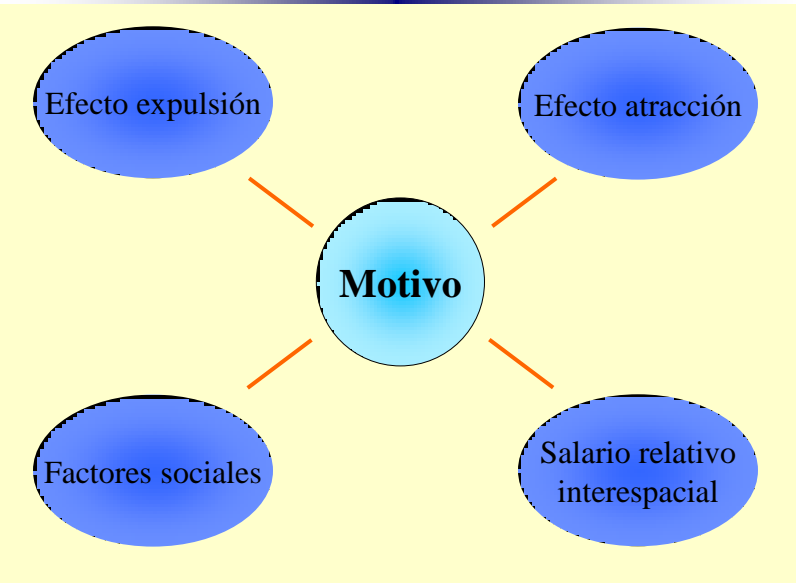




## Vía de ingreso de las remesas

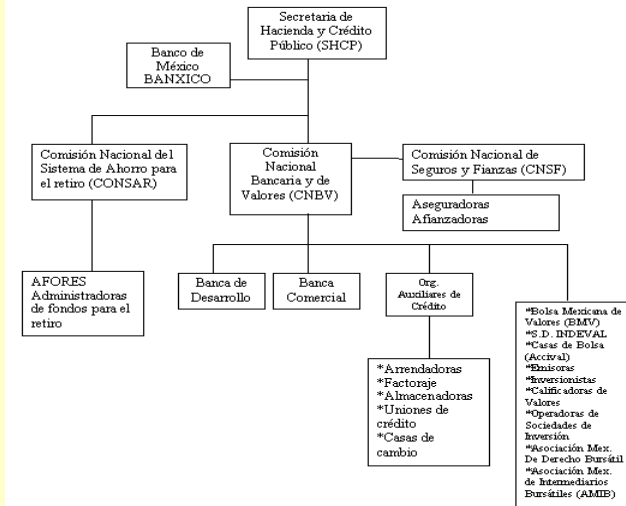


## Motivos de la migración





## Organigrama del sector financiero



## Distribución de mexicanos residentes en Estados Unidos



México 2004		
Principales Estados receptores de remesas		
(millones de dólares)		
Estado	Monto	Porcentaje del total
Michoacán	2195.6	13.22%
Guanajuato	1531.7	9.22%
Jalisco	1419.2	8.54%
Estado de México	1385.0	8.34%
Puebla	955.6	5.75%
Distrito Federal	954.1	5.74%
Veracruz	950.4	5.72%
Guerrero	826.3	4.97%

Fuente: Elaboración propia con datos de Banxico



## Características de inmigrantes en EU



Características de inmigrantes mexicanos permanentes en EU 2002	
<b>Total</b>	<b>9.5 millones</b>
<b>Hombres</b>	<b>55%</b>
<b>Mujeres</b>	<b>45%</b>
<b>Población con ciudadanía estadounidense</b>	<b>21%</b>
<b>Edad laboral</b>	<b>87%</b>
<b>Escolaridad menor a preparatoria terminada</b>	<b>74%</b>
<b>Escolaridad de preparatoria terminada o licenciatura incompleta</b>	<b>24%</b>
<b>Escolaridad de licenciatura o posgrado</b>	<b>2%</b>
<b>Ingresos inferiores a 10 mil dólares anuales</b>	<b>45%</b>
<b>Ingresos entre 10 mil y menos de 20 mil dólares anuales</b>	<b>37%</b>
<b>Ingresos de 20 mil dólares y más</b>	<b>18%</b>
Fuente: Elaboración propia con datos de CONAPO	



## Uso de remesas



USO DE LAS REMESAS	
<b>Alimento, vestido, medicinas y adquisición de vivienda</b>	<b>78%</b>
<b>Ahorro</b>	<b>8%</b>
<b>Educación</b>	<b>7%</b>
<b>Inversión, inmuebles y actividades productivas</b>	<b>7%</b>



## Programas para la inversión de remesas



### PROGRAMAS PÚBLICOS DE APOYO A LA INVERSIÓN DE REMESAS COLECTIVAS

Programa	Institución
Programa de ahorro y crédito	Instituto Nacional de Desarrollo Social
Iniciativa ciudadana 3x1	SEDESOL
Coinversión social	SEDESOL
Invierte en México	NAFINSA - BID
Mi Comunidad	Gobierno del Estado de Guanajuato
Programa de Capacitación y Fortalecimiento Institucional	SEDESOL



## Pérdida de población por migración



México	
PÉRDIDA NETA DE POBLACIÓN POR MIGRACIÓN	
Periodo	Población
1961-1970	28,000
1971-1980	137,000
1981-1989	235,000
1990-1994	296,000
1995-2000	360,000
2001-2004	395,000

Elaboración propia con datos de CONAPO





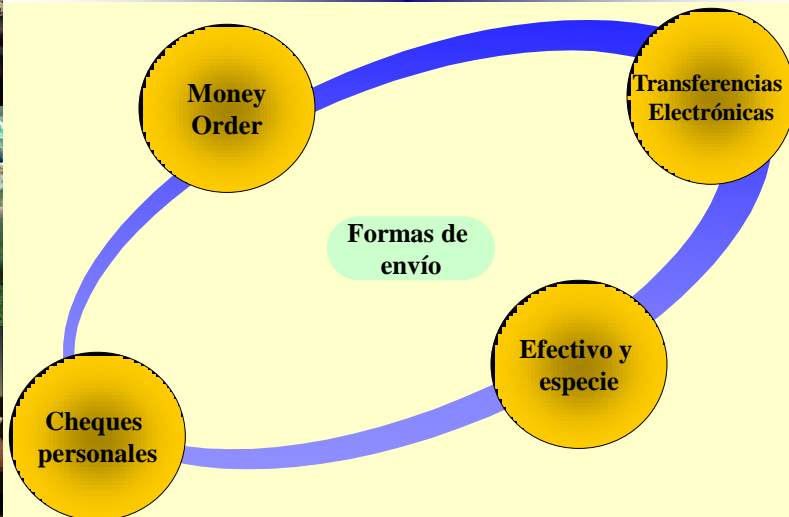
## Hogares receptores de remesas



- De 1994 a 1996 el número de hogares que recibieron remesas pasó de 665 mil a 1,076 millones.
- En 2004 fueron 1,438 millones.
- 50.5% de los hogares se encuentran en zonas rurales.
- 49.5% de los hogares se encuentran en localidades urbanas y semiurbanas.
- Las remesas anuales promedio en zonas rurales fueron de 2,409 dólares.
- Las remesas anuales promedio en zonas urbanas y semiurbanas fueron de 3,433 dólares.



## Formas de envío de las remesas





## Costo por envío de remesas



<b>México. Costo promedio por envío (envío de 300 dólares)</b>	
<b>Origen</b>	<b>Dólares</b>
<b>Los Angeles</b>	<b>10.66</b>
<b>Chicago</b>	<b>9.70</b>
<b>Dallas</b>	<b>11.80</b>
<b>Houston</b>	<b>12.01</b>
<b>Miami</b>	<b>9.73</b>
<b>New York</b>	<b>10.88</b>
<b>Sacramento</b>	<b>10.13</b>
<b>San José</b>	<b>10.95</b>

Fuente: Elaboración propia con datos de Profeco; agosto 22 de 2005.



## Decesos de migrantes ilegales



**1 de cada mil inmigrantes muere al intentar cruzar la frontera**

**370 muertos en 2000**

**322 muertos en 2001**

**321 muertos en 2002**

**370 muertos en 2003**



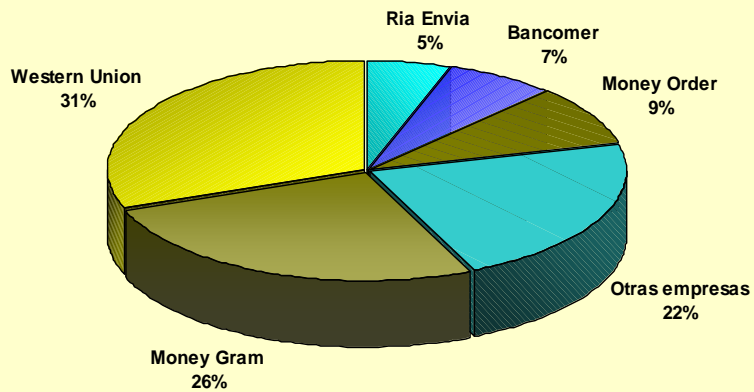
# El efecto de las remesas en el sector financiero

Por:

Miguel Cervantes Jiménez



## EMPRESAS DEDICADAS AL ENVÍO DE REMESAS





## Tiempo que estima permanecer en EU



60% el tiempo que pueda

12% más de un año

12% entre medio y un año

16% menos de medio año

