

XXX Feria Internacional del Libro



RECESIÓN EN ESTADOS UNIDOS Y SU IMPACTO EN MÉXICO



MIGUEL CERVANTES JIMÉNEZ
ROSA MARÍA GARCÍA TORRES

10 DE MARZO DE 2009

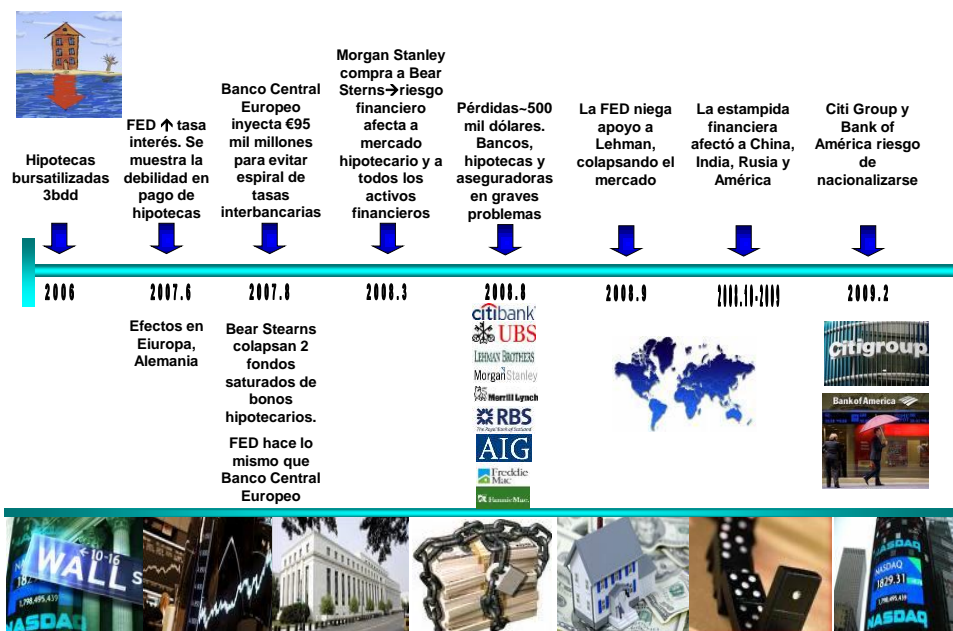


OBJETIVO



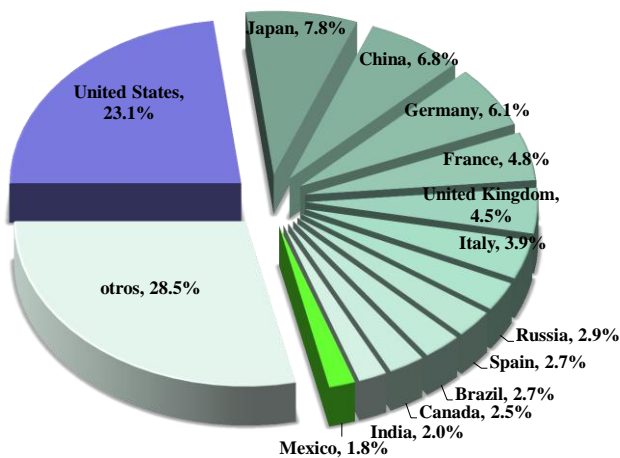


ANTECEDENTES DE LA RECESIÓN EN ESTADOS UNIDOS



Mundo: Distribución de la Producción, 2008

- Estados Unidos aporta casi 1 de cada 4 dólares de la producción mundial (23%)
- Japón y China acumulan el 14.6%.
- Alemania, Francia, Reino Unido, Italia y España aportan el 22%.
- México participa con el 1.8%; es la economía número 13 en el orbe.
- La economía estadounidense equivale a 13 veces la mexicana.

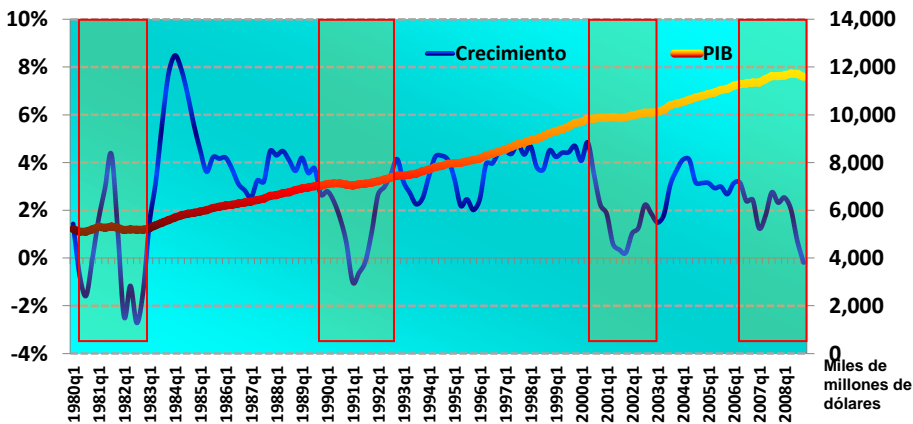


Fuente: Fondo Monetario Internacional



Estados Unidos: PIB Real, 1980-2008

• Estados Unidos en franca recesión, 2009

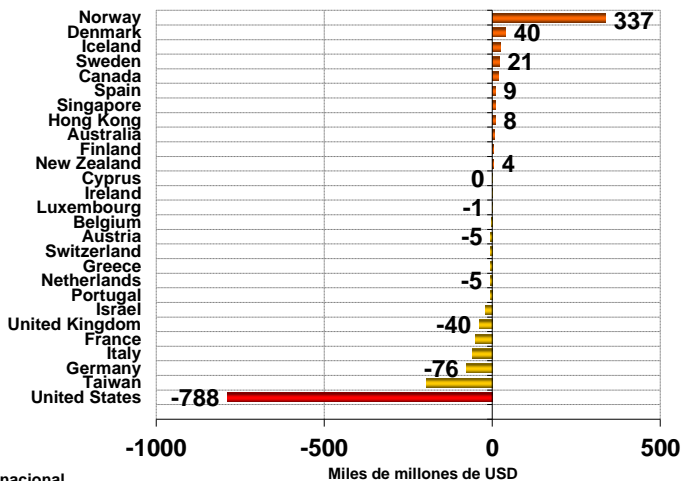


Fuente: Bureau of Economic Analysis, U.S. Department of Commerce



Mundo: Déficit Fiscal, 2006

- EU es el país con mayor déficit fiscal del mundo.
- 788 mil millones de USD en 2006.
- En pesos mexicanos representan 6.2 billones de pesos, equivalentes al 75% del PIB azteca.
- El déficit norteamericano es similar al déficit fiscal de las 20 naciones más endeudadas del orbe.

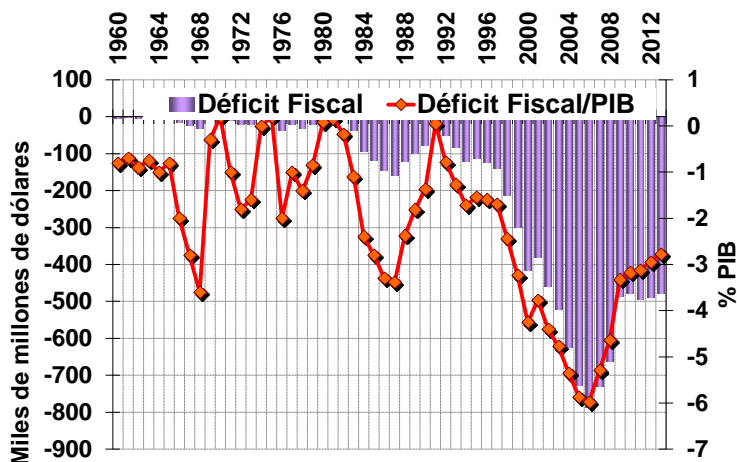


Fuente: Fondo Monetario Internacional



ORIGEN: Déficit Fiscal en Estados Unidos

- En los últimos diez años Estados Unidos ha acumulado una déficit fiscal de 5.6 billones de dólares.
- El déficit público del país vecino del norte equivale a 5% de su PIB.
- No existe nación o familia que pueda solventar infinitamente su gasto con deudas; se tienen que pagar.

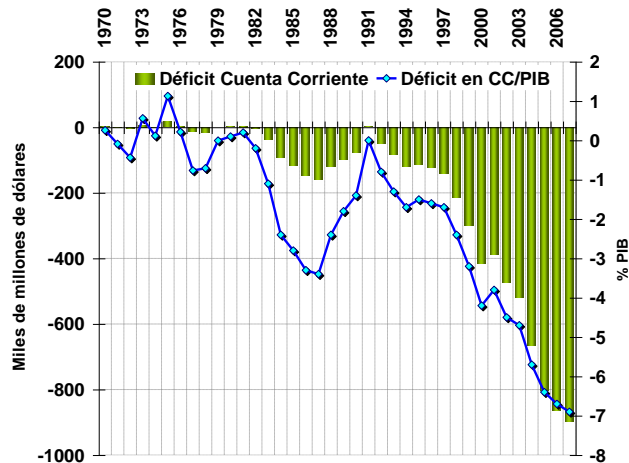


Fuente: Fondo Monetario Internacional



EU: DÉFICIT EN CUENTA CORRIENTE, 1970-2007

- El déficit en cuenta corriente creció en promedio anual al 9% durante los últimos 20 años.
- Últimos 10 años: al 21%.
- Últimos 6: al 17%

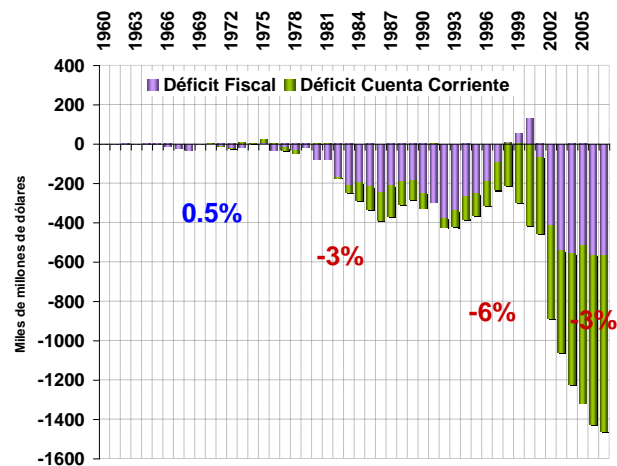


Fuente: Fondo Monetario Internacional



EU: DÉFICIT GEMELO, 1960-2007

- Sumando el déficit fiscal y el comercial, el déficit gemelo asciende a 1.43 billones de USD.
- Casi dos veces el PIB mexicano y casi igual al de Canadá.
- Equivale al PIB de 123 naciones.



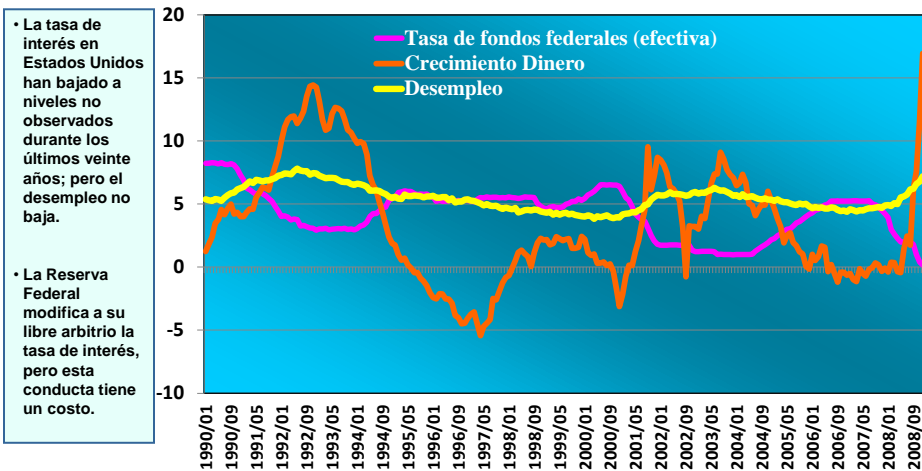
Fuente: Fondo Monetario Internacional



CONTABILIDAD NACIONAL SIMPLIFICADA



ORIGEN: CONDUCTA ERRÓNEA DE LA RESERVA FEDERAL



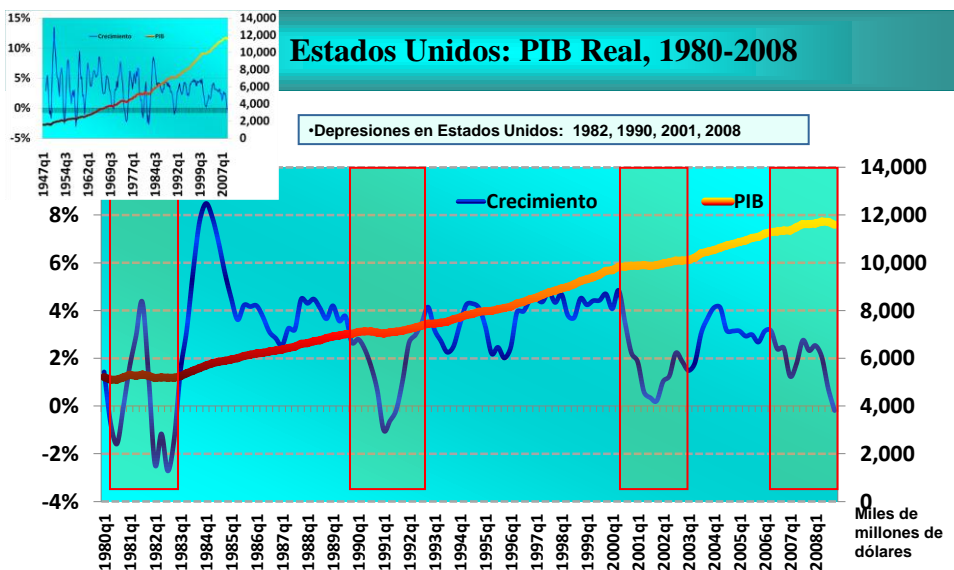
- La tasa de interés en Estados Unidos han bajado a niveles no observados durante los últimos veinte años; pero el desempleo no baja.
- La Reserva Federal modifica a su libre arbitrio la tasa de interés, pero esta conducta tiene un costo.

Fuente: Banco de Información Económica, INEGI





EVOLUCIÓN DE LA ECONOMÍA ESTADOUNIDENSE

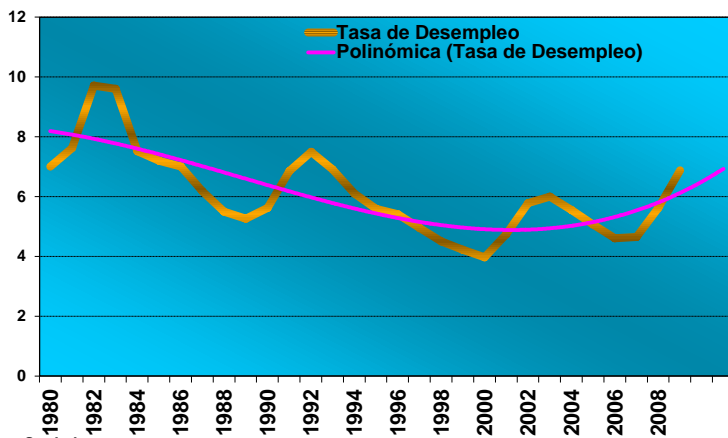


Fuente: Bureau of Economic Analysis, U.S. Department of Commerce



EUA: Tasa de Desempleo, 1913-2009

- La tasa de desempleo en Estados Unidos es de 7%.
- La tasa de desempleo registrada al inicio del año 2009 no se había observado desde 1933 en la Unión Americana.

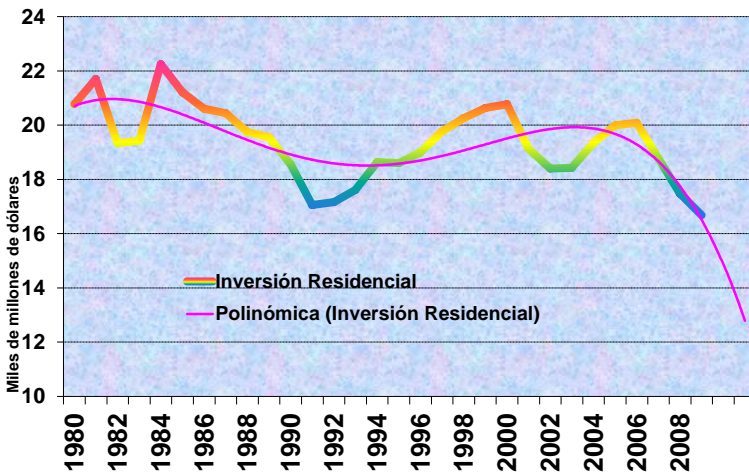


Fuente: Bureau of Labor Statistics.



EUA: Inversión Residencial, 1980-2008

- Desde 2001 la inversión residencial adoptó una tendencia decreciente.
- 40 % de los residentes de origen latino se emplean en alguna actividad relacionada con el sector inmobiliario; las remesas familiares también han disminuido.

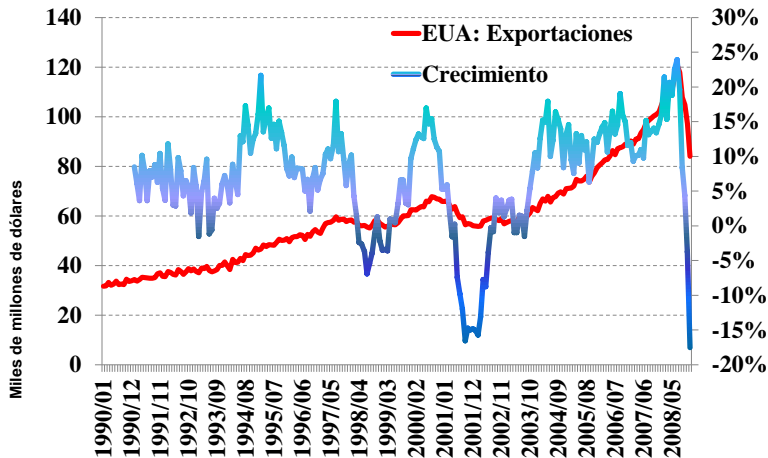


Fuente: Bureau of Economic Analysis, U.S. Department of Commerce



EUA: Exportaciones Mensuales, 1990-2008

- Desde julio hasta diciembre las exportaciones de Estados Unidos cayeron en 30%.
- Hoy en día las exportaciones tienen el mismo nivel que en mayo de 2006.

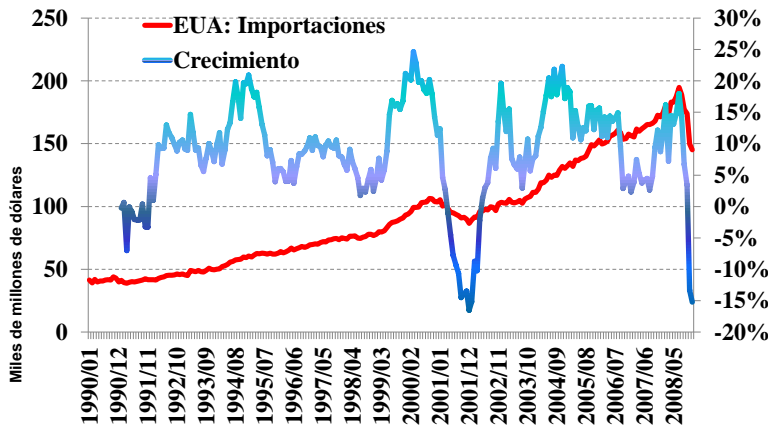


Fuente: Organización para la Cooperación y el Desarrollo Económico (OCDE). Banco de Datos.



EUA: Importaciones Mensuales, 1990-2008

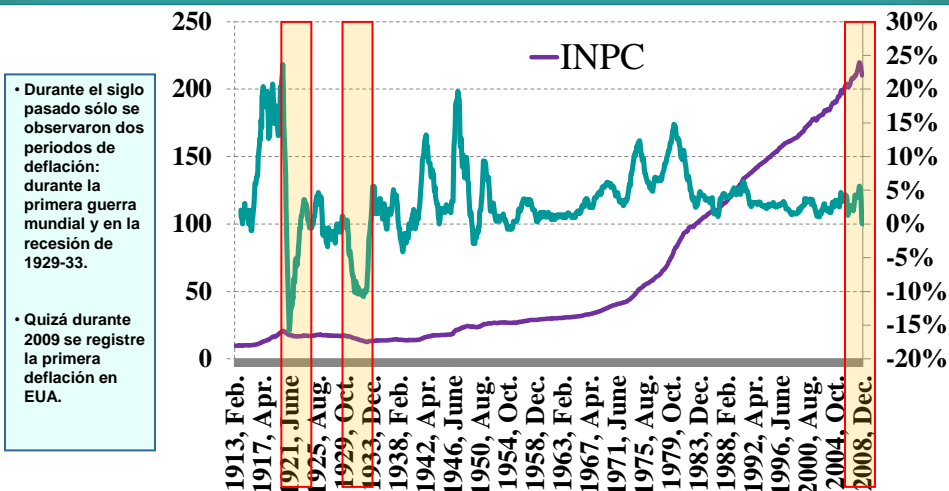
- Desde julio hasta diciembre las importaciones de Estados Unidos cayeron en 25%.
- Hoy en día las importaciones tienen el mismo nivel que en mayo de 2006.



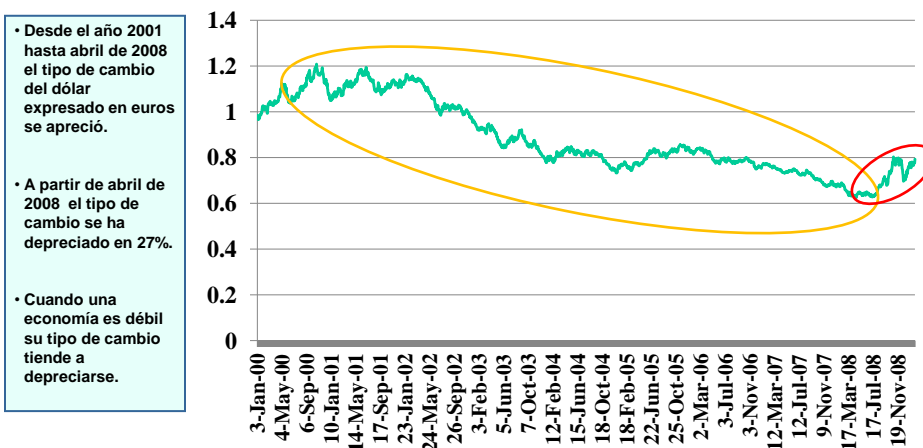
Fuente: Organización para la Cooperación y el Desarrollo Económico (OCDE). Banco de Datos.



EUA: INPC y Tasa de Inflación Anualizada, 1913-2009



EUA: Tipo de Cambio (euros por dólar), 2000-2009

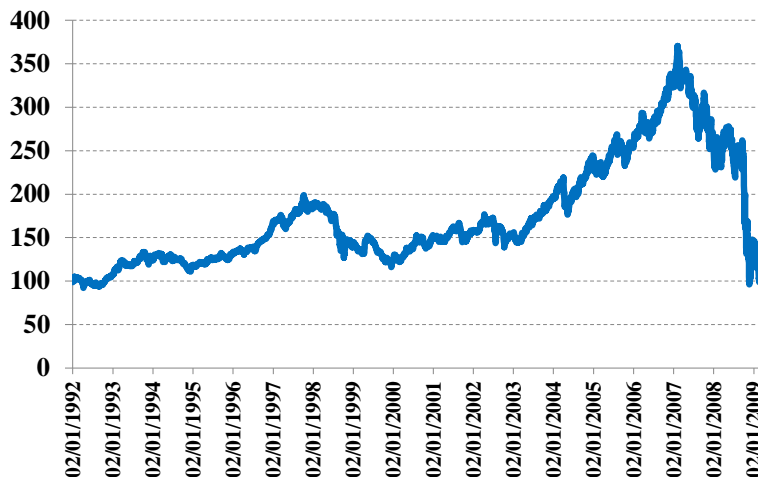


EUA: Índice Dow Jones, 1992-2009

• En febrero de 2007 el Dow Jones alcanzó su máximo nivel.

• A partir de julio de 2008 comenzó la disminución abrupta del Dow Jones.

• Hoy en día tiene el mismo valor que a principios de 1992.



Fuente: Dow Jones Indexes.



Obama: Plan de Rescate

- La cámara de representantes aprobó, con mayoría de demócratas, 787 mil millones de dólares para rescatar a la economía norteamericana.
- Se ejercerá en dos años; 75% en los primeros 18 meses.
- 281 mil millones (recortes fiscales)
- 308 mil millones (inversión)
- 198 mil millones (ayuda social)
- ¿Se salvará Estados Unidos y el Mundo?





EFFECTOS DE LA RECESIÓN EN MÉXICO

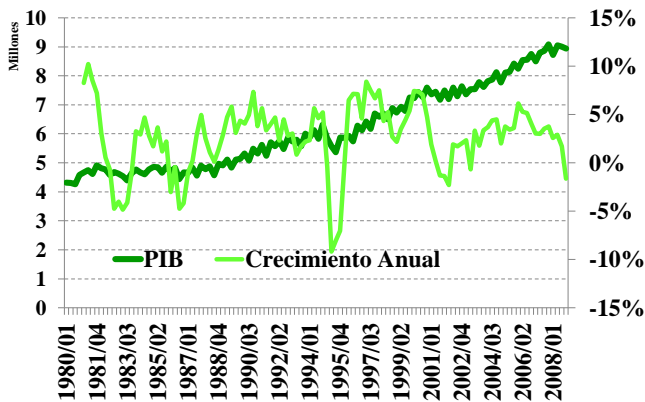


México: PIB Real, 1980-2008

- En las últimas tres décadas México atravesó por tres crisis: 1982, 1987, 1995.

- Se suma una cuarta: 2009.

- La recesión de 2009 todavía no alcanza la magnitud de alguna de las depresiones precedentes.



Fuente: Banco de Información Económica, INEGI.

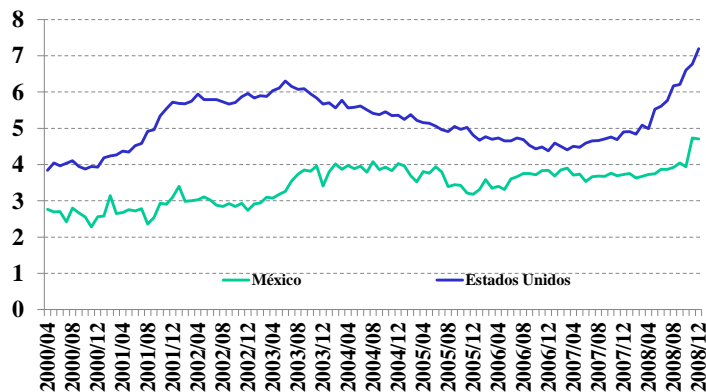


México y EUA: Tasa de Desempleo, 2000-2008

- México y Estados Unidos tienen una senda similar en la tasa de desempleo.

- Pero en los últimos meses se agravó el desempleo en EUA.

- Este año no el desempleo se magnificará en México.



Fuente: Organización para la Cooperación y el Desarrollo Económico (OCDE). Banco de Datos.

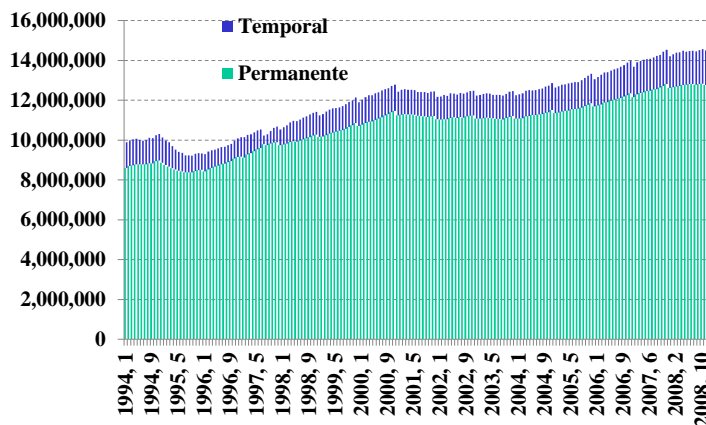


México: Empleos IMSS, 1994-2008

- El 88% de los empleos registrados en el IMSS son de carácter permanente.

- El 12% son temporales.

- En estos últimos meses los empleos permanentes han disminuido a una mayor celeridad que los temporales.

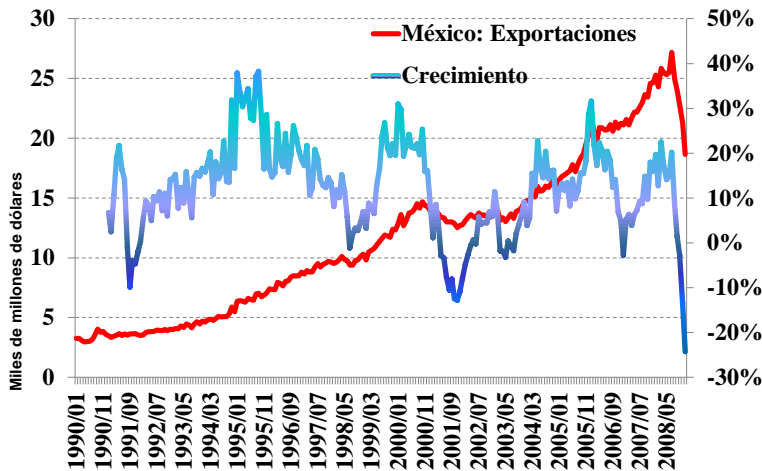


Fuente: Secretaría del Trabajo y Previsión Social.



México: Exportaciones Mensuales, 1990-2008

- Desde marzo de 2008 las exportaciones de México se han reducido en 28%.
- En noviembre de 2008 las exportaciones se redujeron en 14% y en diciembre en 24%.
- Exportaciones no vistas desde octubre de 2005

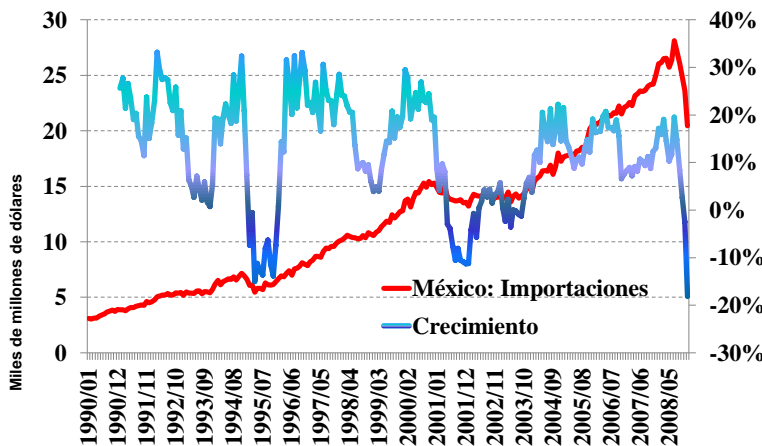


Fuente: Banco de Información Económica, INEGI.



México : Importaciones Mensuales, 1990-2008

- Las importaciones también han disminuido pero menos que las exportaciones.
- El saldo deficitario de la balanza comercial se sigue deteriorando.

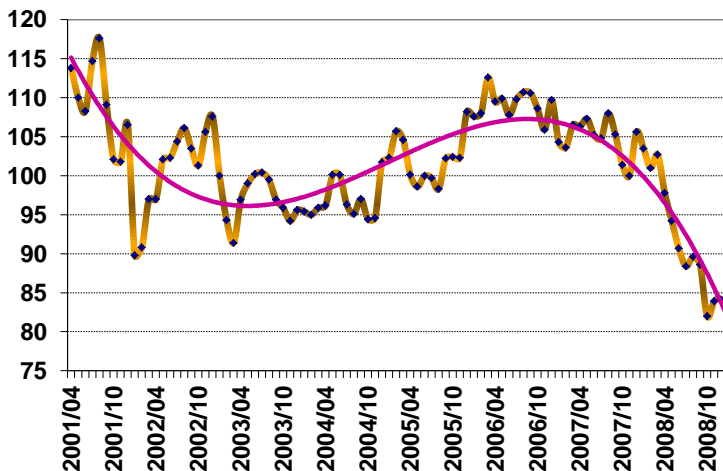


Fuente: Banco de Información Económica, INEGI.



México : Confianza del Consumidor, 2001-2008

• La confianza del consumidor mexicano, indicador de percepción, se ha deteriorado por debajo del nivel de 2001 (atentado a las torres gemelas 11/09/2001).



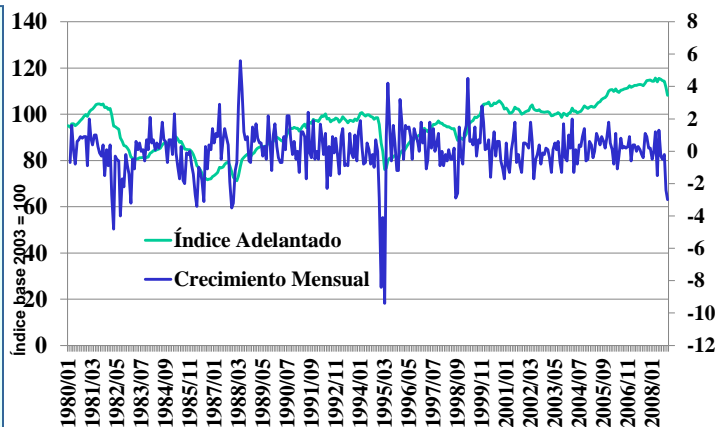
Fuente: Banco de Información Económica, INEGI.



México : Índice Adelantado Desestacionalizado, 2001-2008

• El índice adelantado muestra un deterioro de las variables de producción y financieras.

• El Indicador Adelantado incorpora información financiera y del sector real: producción y empleo; tipo de cambio real, precio del petróleo índice de la bolsa mexicana de valores, la tasa de interés interbancaria y el índice del volumen físico de la industria de la construcción.

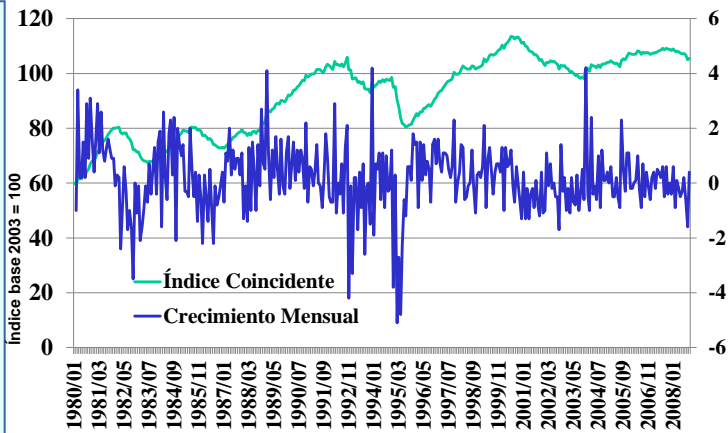


Fuente: Banco de Información Económica, INEGI.



México : Índice Coincidente Desestacionalizado, 2001-2008

- El índice coincidente presenta un panorama similar al adelantado.
- El Indicador Coincidente incluye: PIB mensual, el índice de volumen físico de la actividad industrial, número de asegurados permanentes (IMSS), índice de ventas al menudeo y tasa de desempleo.

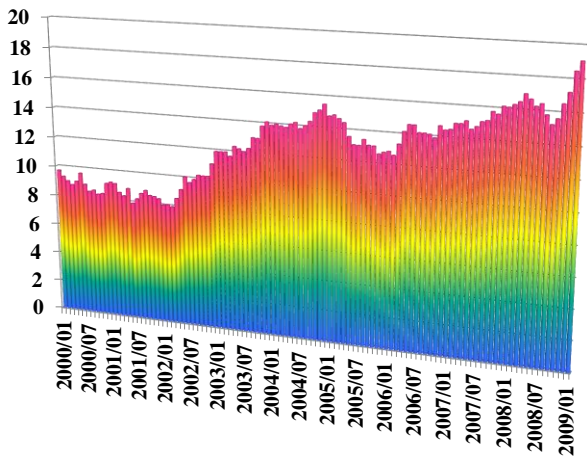


Fuente: Banco de Información Económica, INEGI.



México: Tipo de Cambio (pesos por euro), 2000-2009

- El peso mexicano se encuentra en la zona dólar.
- El llamado superpeso reveló su valor de equilibrio.
- El tipo de cambio se ha depreciado por la reducción en el ingreso de dólares vía: exportaciones, inversión extranjera directa, remesas familiares e ingresos por turismo. Asimismo, por el aumento de la salida de capitales hacia destinos menos "inseguros" como Estados Unidos.

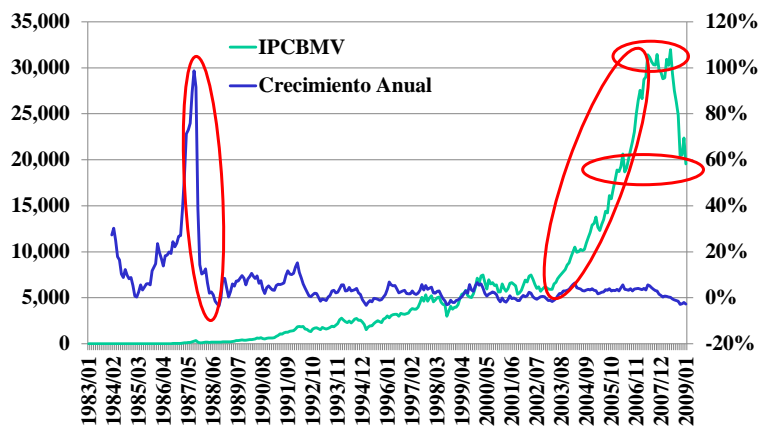


Fuente: Banco de Información Económica, INEGI.

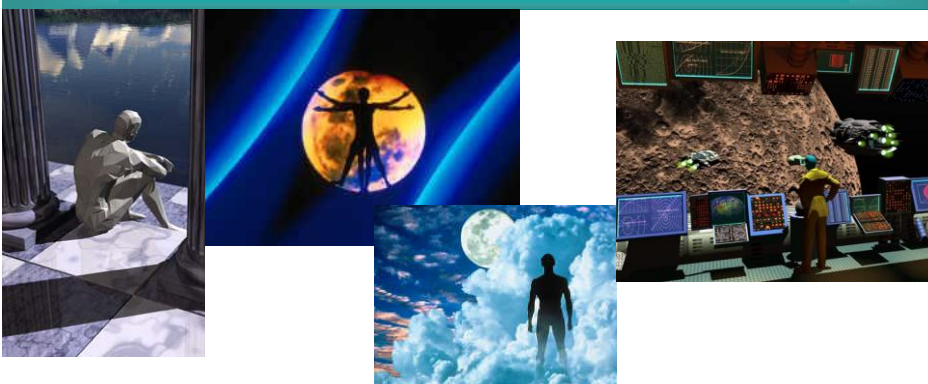


México: Índice de Precios y Cotizaciones, Bolsa de Valores, 1983-2009

- Desde mayo de 2007 el IPCBMV comenzó a descender.
- En octubre de 2007 recuperó su nivel.
- A partir de este mes su caída no encuentra fondo.
- Hoy día tiene el mismo nivel observado en marzo de 2006



Fuente: Dow Jones Indexes.

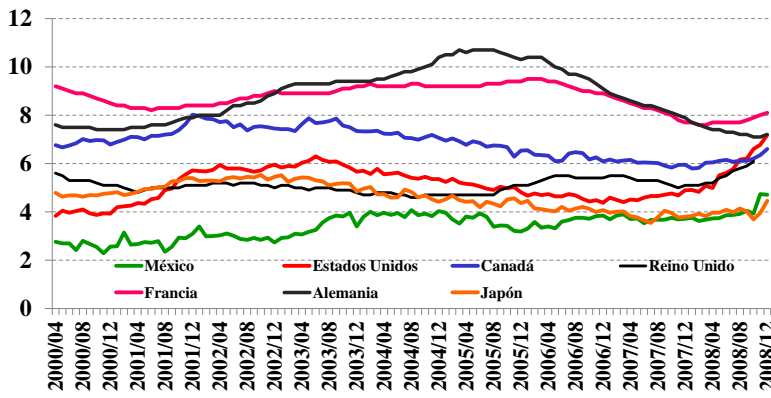


¿QUÉ NOS DEPARA EL FUTURO?



Países Seleccionados: Tasa de Desempleo, 2000-2008

- El desempleo no es un fenómeno exclusivo de Estados Unidos.
- La mayoría de las naciones del orbe lo padecemos.
- En 2009 el desempleo será mayor en México que en años anteriores.

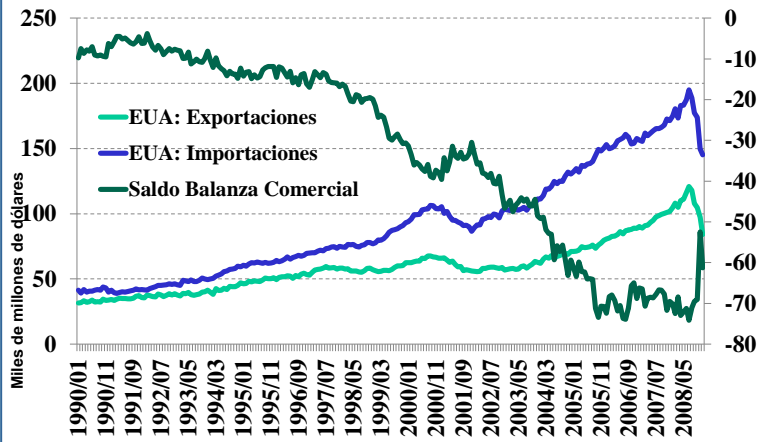


Fuente: Organización para la Cooperación y el Desarrollo Económico (OCDE). Banco de Datos.



EUA: Saldo de la Balanza Comercial Mensual, 1990-2008

- Desde hace 18 años el saldo de la balanza comercial de Estados Unidos ha sido deficitario.
- Con la depreciación cambiaria del dólar el déficit comercial se ha reducido.
- Actualmente las importaciones de EUA se reducen drásticamente; lo que reduce las exportaciones mexicana.

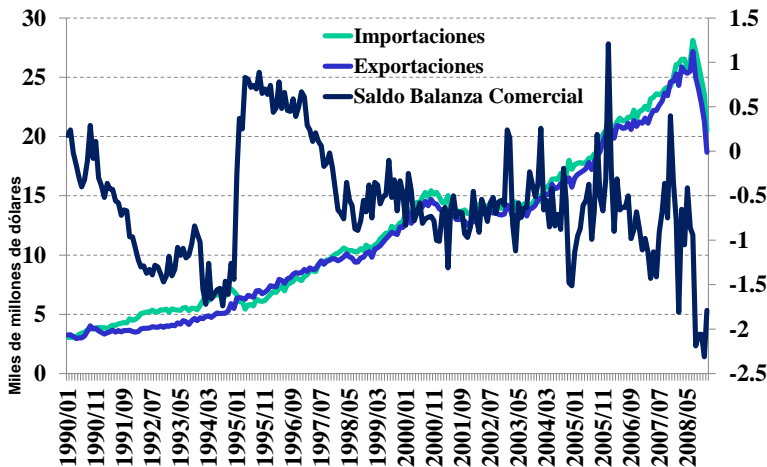


Fuente: Organización para la Cooperación y el Desarrollo Económico (OCDE). Banco de Datos.



México: Saldo de la Balanza Comercial Mensual, 1990-2008

- Desde hace 12 años el saldo de la balanza comercial mexicana ha registrado déficit.
- 80% de nuestras exportaciones se destinan a EUA.
- No existe blindaje alguno que proteja al comercio exterior de México; a pesar de la depreciación del tipo de cambio.

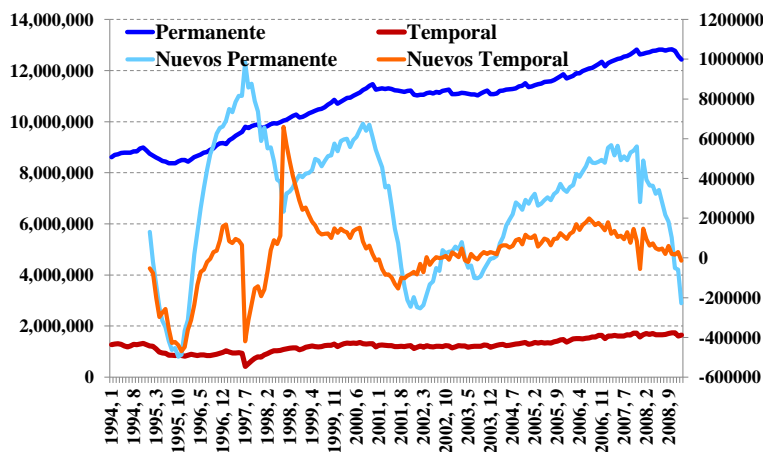


Fuente: Organización para la Cooperación y el Desarrollo Económico (OCDE). Banco de Datos.



México: Empleos IMSS, 1994-2008

- Las depresiones económicas destruyen empleos.
- Actualmente el despido de trabajadores está a la mitad de los registrados en 1995 (el conocido error de diciembre).
- Al cierre de 2008 nula creación de empleos temporales.

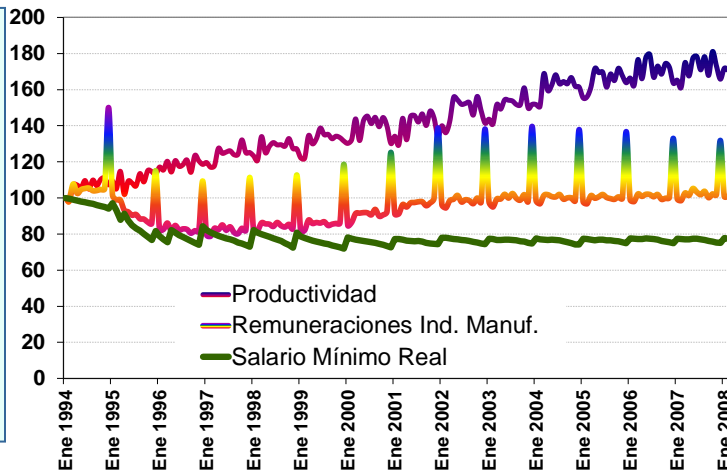


Fuente: Secretaría del Trabajo y Previsión Social.



México: Salario Mínimo, Manufacturero y Productividad, 1994-2008

- Existe un problema en la estructura salarial.
- En el sector manufacturero crece la productividad, pero las remuneraciones crecen menos que proporcionalmente.
- El poder adquisitivo del salario mínimo permanece constante desde 1997; sin recuperar el nivel de compra cuantificado en 1994.

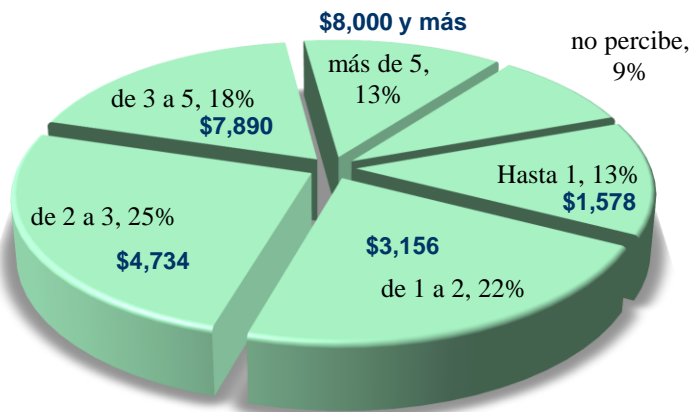


Fuente: Banco de México.



México: Ingresos en Rangos de Salarios Mín. de Pob. Ocupada, 2008

- 13% de la población ocupada gana hasta un salario mínimo.
- Una cuarta parte entre uno y dos salarios mínimos.
- Otra cuarta parte entre dos y tres salarios mínimo.
- Sólo el 13% es retribuido con más de cinco salarios mínimos.
- 60% de la población percibe menos de 4,800 pesos al mes



Fuente: Informe de Gobierno, Anexo Estadístico.



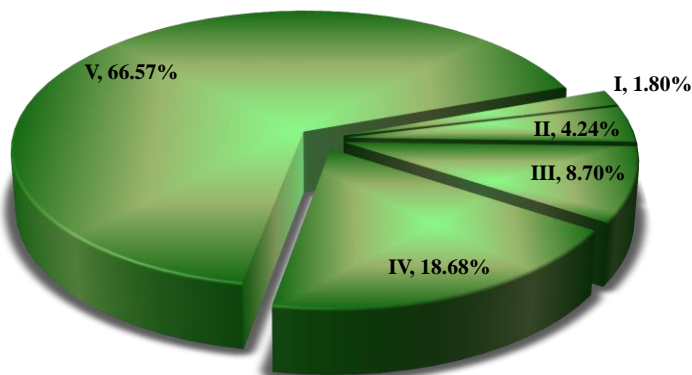
México: Adquisición de Vehículos Particulares, Gasolina, Servicios para Veh., Refc. y Accesorios, por Quintiles, 2008

• Políticas populistas:

• Se congela el precio de la gasolina,

• Pero el 85% del gasto en efectuado en vehículos particulares y gasolina lo realiza el 40% de la población, los de mayor ingreso.

• Realmente se subsidia a las clases más pudientes; pero atrae votos.



Fuente: Informe de Gobierno, Anexo Estadístico.



¿Qué debe hacer México?

- Las crisis no son malas; permiten depurar las instituciones y empresas ineficientes.
- Los planes emanados del ejecutivo y legislativo sólo son paliativos; “no curarán al enfermo”.
- En crisis se deben tomar decisiones con valentía.
- Solución de largo plazo (políticas estructurales):
 - Educativa
 - Laboral
 - Hacendaria
 - Competencia
- Debemos “curar al enfermo” aunque la medicina sea amarga.



FINANZAS PERSONALES

Sugerencias ante una situación de crisis



Administración Eficiente de Nuestros Flujos de Efectivo

- Se piensa que tener muchos activos como casas, autos es sinónimo de riqueza y de bienestar de pago, sin embargo deben ser considerados como activos de largo plazo que no pueden venderse con facilidad.



Administración Eficiente de Nuestros Flujos de Efectivo

- El tamaño de los activos no es lo único que determina el nuestro éxito financiero, sino el manejo que se le pueda dar al dinero, éste nos determina la clave para crecer, para ahorrar invertir y construir un patrimonio.



Administración Eficiente de Nuestros Flujos de Efectivo

- Keynes uno de los grandes economistas planteaba que la demanda de dinero obedecía a tres circunstancias:
 1. el motivo transacción
 2. el motivo precaución y
 3. el motivo especulación



Motivo Transacción

- Hace referencia a mantener liquidez, para realizar transacciones de compra y venta. Actualmente esa liquidez está mal entendida cuando se tiene una tarjeta de crédito, ya que se compra con ella y cuando llega el monto de la deuda no se tiene para liquidarla en su totalidad.
- Una estrategia para hacer un uso eficiente de la tarjeta de crédito es administrar eficientemente su uso.
- Al usarla es importante determinar el monto máximo que puedo pagar para cubrir el total de la deuda



Motivo Precaución

- Obedece a mantener un fondo para alguna eventualidad.
- El ahorro es fundamental para ello, ahorrar no significa que sea el remanente de nuestros ingresos y gastos. se recomienda contar con un promedio de al menos 3 meses del sueldo si se suscita un despido inesperado
- Una de las estrategias para poder ahorrar consiste en revisar el presupuesto familiar e identificar los gastos básicos que son todos aquellos que no se pueden dejar de pagar (agua, luz,, teléfono, gas, renta, etc). Así mismo identificar aquellos gastos que aunque están en el presupuesto se pueden sacrificar o posponer.



Motivo Especulación

- Revisar cuidadosamente los objetivos de la inversión para seleccionar los instrumentos adecuados; es decir si las metas a seguir son de corto o largo plazo
- Estrategia a seguir: elegir los instrumentos de inversión idóneos y diversificar nuestros flujos es de las mejores estrategias, la elección debe realizarse de manera cuatelosa, acorde a las metas fijadas o a los objetivos. Hoy día los fondos de inversión te ofrecen éstas ventajas.



www.miguelceconomia.blogspot.com

www.economia.unam.mx/miguelc/Medios.htm

Mtro. Miguel Cervantes Jiménez

Autonomía del Banco de México

Sigue el comentario en mi blog:
www.miguelceconomia.blogspot.com

Hola Pablo, es un placer volver a saludar a tu foro público. En esta ocasión comentaré la iniciativa presentada por el PAN en el Senado de la República para que el banco de México no sólo cumpla con su mandato constitucional de procurar la estabilidad del poder adquisitivo de la moneda, sino que además promueva el crecimiento económico y el empleo. En este tenor, ¿nos trajo dos noticias: una buena y una mala.

A. La buena, es que el objetivo de la iniciativa del senador Bueno Tono, es ayudar a la sociedad mexicana a salir con rapidez de los problemas económicos por los que estamos atravesando.

B. La mala, es que no tiene idea económica de lo que está proponiendo.

El 1 de septiembre de 1925 abrió sus puertas por primera vez el banco de México. En los albores del siglo XX, el sistema bancario porfirista fue destruido por el movimiento revolucionario, por lo que la sociedad requirió un sistema monetario que estuviera regido por un banco único de emisión, cuyo establecimiento se consagró en el artículo 28 de la Constitución.

Durante los gobiernos Díaz Ordaz, Echeverría y López Portillo, el Banco de México se constituyó en la cara chica del gobierno. La máquina de creación de dinero se puso a funcionar durante estos mandatos para financiar al déficit público. El resultado fue una inflación, mayor

Miguel Cervantes en los Medios

DECLARACIONES EN LOS MEDIOS

TÍTULO	FECHA	MEDIOS
Conferencia en el Foro de Finanzas en ITESM, sobre los planes de 15 de A y 15 de B.	24/02/2015	
CONFERENCIA: Revisión en Estados Unidos y su Impacto en México	24/02/2015	
Autonomía del Banco de México	12/02/2015	
Ofra del Tipo de Cambio	4/02/2015	
Retrospectiva de la Primera Depresión en las Américas	28/01/2015	
Reflexión	31/10/2015	
El Sol de México	6/09/2015	
El Tipo de Cambio	28/10/2015	
Medios: Tecnología y el Estado	6/10/2015	
CONFERENCIA INDUSTRIAL: Efectos de la Deuda Hipotecaria en México	1/10/2015	
México	1/10/2015	
Hacia hoy: El tipo de Retenciones No Abandona Académicos: Declaración	1/10/2015	
Efectos de la Depresión Hipotecaria en las Américas	1/10/2015	
Revista Ecuator	8/10/2015	
CONFERENCIA: Inflación y Poder Adquisitivo		

